

**ДУГОРОЧНИ ПЛАН**  
**ПОСЛОВНЕ СТРАТЕГИЈЕ И РАЗВОЈА**

У Малом Зворнику, март 2017. године

## САДРЖАЈ:

|  |           |
|--|-----------|
| <b>1. ПРОФИЛ ПРЕДУЗЕЋА</b> .....   | <b>7</b>  |
| 1.1 Историјат, статус предузећа, правна форма и власничка структура .....        | 7         |
| 1.2 Делатност од општег интереса поверене јавном комуналном предузећу .....      | 8         |
| 1.3 Право коришћења средстава у јавној својини и вредност укупног капитала ..... | 8         |
| <b>2. ЗАКОНОДАВНИ И СТРАТЕШКИ ОКВИР НА НАЦИОНАЛНОМ И ЛОКАЛНОМ НИВОУ</b> ....     | <b>9</b>  |
| <b>3. АНАЛИЗА ПОСТОЈЕЋЕГ СТАЊА</b> .....   | <b>11</b> |
| 3.1 ДОСТИГНУТИ НИВО РАЗВОЈА .....  | 11        |
| 3.1.1 Свабдевање водом за пиће .....   | 11        |
| 3.1.2 Пречишћавање и одвођење атмосферских отпадних вода .....                   | 15        |
| 3.1.3 Управљање комуналним отпадом .....   | 16        |
| 3.1.4 Управљање пијацама и гробљем .....   | 19        |
| 3.1.5 Одржавање јавних и зелених површина .....                                  | 19        |
| 3.1.6 Пружање услуга даљинског грејања .....                                     | 20        |
| 3.1.7 Безбедност и здравље на раду .....   | 23        |
| 3.2 ОРГАНИЗАЦИОНА СТРУКТУРА И ЉУДСКИ РЕСУРСИ .....                               | 25        |
| 3.2.1 Организациона шема ЈКП ДРИНА Мали Зворник .....                            | 25        |
| 3.2.2 Структура запослених према полу .....                                      | 26        |
| 3.2.3 Структура запослених према старости .....                                  | 27        |
| 3.2.4 Структура запослених према образовању .....                                | 28        |
| 3.2.5 Структура и број запослених према организационим јединицама .....          | 29        |

|  |           |
|--|-----------|
| 3.3 ПОКАЗАТЕЉИ И ИНДИКАТОРИ СТАЊА ЈКП ДРИНА ПРЕМА ОСНОВНИМ ДЕЛАТНОСТИМА НА НИВОУ 2016. године .....    | 30        |
| 3.3.1 Снабдевање водом за пиће .....   | 30        |
| 3.3.2 Пречишћавање и одвођење атмосферских и отпадних вода .....                                       | 31        |
| 3.3.3 Пружање услуга даљинског грејања .....   | 32        |
| 3.3.4 Управљање комуналним отпадом .....   | 33        |
| 3.3.5 Управљање пијацама и гробљем .....   | 34        |
| 3.3.6 Одржавање јавних и зелених површина .....  | 35        |
| 3.4 ПОЗИЦИЈА НА ТРЖИШТУ – SWOT АНАЛИЗА .....   | 36        |
| <br>   |           |
| <b>4. СТРАТЕШКИ ПРАВЦИ РАЗВОЈА И УНАПРЕЂЕЊА ОСНОВНИХ ДЕЛАТНОСТИ У ПЕРИОДУ 2017 – 2026 година .....</b> | <b>37</b> |
| 4.1. МИСИЈА .....  | 37        |
| 4.2 ВИЗИЈА .....   | 37        |
| 4.3 ЦИЉЕВИ И ПРИОРИТЕТИ У РАЗВОЈУ ЈКП ДРИНА Мали Зворник .....   | 38        |
| 4.3.1 Снабдевање водом за пиће .....   | 38        |
| 4.3.2 Пречишћавање и одвођење атмосферских и отпадних вода .....                                       | 41        |
| 4.3.3 Управљање комуналним отпадом .....   | 44        |
| 4.3.4 Управљање пијацама и гробљем .....   | 45        |
| 4.3.5 Одржавање зелених површина .....   | 45        |
| 4.3.6 Пружање услуга даљинског грејања .....   | 46        |
| 4.4 ПРОЈЕКЦИЈА ФИЗИЧКОГ ОБИМА НА КРАТАК, СРЕДЊИ И ДУЖИ РОК<br>ТАБЕЛАРНИ ПРИКАЗ .....                   | 48        |
| 4.4.1 Снабдевање водом за пиће .....   | 48        |
| 4.4.2 Пречишћавање и одвођење атмосферских и отпадних вода .....                                       | 48        |
| 4.4.3 Управљање комуналним отпадом .....   | 48        |
| 4.4.4 Одржавање зелених површина .....   | 49        |
| 4.4.5 Пружање услуга даљинског грејања .....   | 49        |

|  |           |
|--|-----------|
| <b>5. ТАБЕЛАРНИ ПРИКАЗ КАДРОВСКЕ ПОЛИТИКЕ И ПЛАНА ЗАПОСЛЕНОСТИ<br/>ПО ОРГАНИЗАЦИОНИМ ЈЕДИНИЦАМА НА КРАТАК, СРЕДЊИ И ДУЖИ РОК .....</b> | <b>50</b> |
| 5.1 ОРГАНИЗАЦИОНА ЈЕДИНИЦА ВОДОВОД И КАНАЛИЗАЦИЈА .....  | 50        |
| 5.2 ОРГАНИЗАЦИОНА ЈЕДИНИЦА ХИГИЈЕНА И ЗЕЛЕНИЛО, ПРОТИВПОЖАРНЕ,<br>ПОГРЕБНЕ, ПИЈАЧНЕ И ДРУГЕ УСЛУГЕ .....                               | 51        |
| 5.3 ОРГАНИЗАЦИОНА ЈЕДИНИЦА ГРАЂЕВИНА И ОДРЖАВАЊЕ ПУТЕВА .....  | 52        |
| 5.4 ОРГАНИЗАЦИОНА ЈЕДИНИЦА ГРЕЈАЊЕ И ЕЛЕКТРО – МАШИНСКО ОДРЖАВАЊЕ ...  | 53        |
| 5.5 ПРАВНА СЛУЖБА И СЛУЖБА РАЧУНОВОДСТВА – УПРАВА .....  | 54        |
| <b>6. ПОЛИТИКА ЦЕНА ОСНОВНИХ КОМУНАЛНИХ УСЛУГА .....</b>   | <b>55</b> |
| 6.1 ПОЛИТИКА ЦЕНА .....  | 55        |
| 6.1.1 Производња и дистрибуција воде .....   | 55        |
| 6.1.2 Пречишћавање и одвиђење атмосферских и отпадних вода .....   | 55        |
| 6.1.3 Управљање комуналним отпадом .....   | 56        |
| 6.1.4 Пружање услуга даљинског грејања .....   | 56        |
| <b>7. ПОКАЗАТЕЉИ И ИНДИКАТОРИ УСПЕШНОСТИ ПОСЛОВАЊА ЈКП ДРИНА<br/>НА КРАТАК, СРЕДЊИ И ДУЖИ РОК .....</b>                                | <b>55</b> |
| <b>8. ПЛАН ИНВЕСТИЦИЈА .....</b>   | <b>57</b> |
| 8.1 СНАБДЕВАЊЕ ВОДОМ ЗА ПИЋЕ .....   | 57        |
| 8.1.1 Санација–реконструкција црпне станице на изворишту Копани бунар ....   | 57        |
| 8.1.2 Изградња мање црпне станице у Доњој Борини .....   | 57        |
| 8.1.3 Санација водовода код Старог моста .....   | 57        |
| 8.1.4 Санација водовода од Старог моста до Новог моста .....   | 57        |

|        |   |    |
|--------|---|----|
| 8.1.5  | Геодетски радови за катастар подземних инсталација            | 57 |
| 8.1.6  | Изградња ППОВ Доње Насеље                                     | 57 |
| 8.1.7  | Набавка теренског возила 4x4                                  | 57 |
| 8.1.8  | Пројектовање и реконструкција водоводних мрежа                | 57 |
| 8.1.9  | Пројектовање и изградња водоводне мреже у Радаљу              | 57 |
| 8.1.10 | Пројектовање и изградња водовода Радаљ – Радаљска бања        | 57 |
| 8.1.11 | Пројектовање и изградња водовода Д.Борина – Брасина           | 57 |
| 8.1.12 | Изградња водовода Цулине – Велика Река                        | 57 |
| 8.1.13 | Пројектовање и изградња водовода Сакар-Будишић-Амајић         | 57 |
| 8.2    | ПРЕЧИШЋАВАЊЕ И ОДВОЂЕЊЕ АТМОСФЕРСКИХ И ОТПАДНИХ ВОДА          | 58 |
| 8.2.1  | Канализација у првомајској улици – озакоњење                  | 58 |
| 8.2.2  | Пројектовање и изградња фекалне мреже у Радаљу                | 58 |
| 8.2.3  | Пројектовање и изградња фекалне мреже у Брасини               | 58 |
| 8.2.4  | Пројектовање и изградња фекалне мреже у Д.Борини              | 58 |
| 8.2.5  | Текуће одржавање фекалне мреже                                | 58 |
| 8.2.6  | Набавка фекалне цистерне                                      | 58 |
| 8.2.7  | Пројектовање и изградња фекалне мреже у В.Реци                | 58 |
| 8.3    | УПРАВЉАЊЕ КОМУНАЛНИМ ОТПАДОМ                                  | 58 |
| 8.3.1  | Набавка камиона и контејнера за одлагање отпада               | 58 |
| 8.3.2  | Пресељење возног парка на нову локацију                       | 58 |
| 8.3.3  | Набавка контејнера за одлагање отпада 1,1м <sup>3</sup> 50ком | 58 |
| 8.3.4  | Набавка контејнера за одлагање отпада 5м <sup>3</sup> 15ком   | 58 |
| 8.3.5  | Набавка возила до 3,5тона кипер                               | 58 |
| 8.4    | ОДРЖАВАЊЕ ЈАВНИХ И ЗЕЛЕНИХ ПОВРШИНА                           | 58 |
| 8.4.1  | Трактор са бочном косачицом                                   | 59 |
| 8.4.2  | Грталица за снег  | 59 |

|  |    |
|--|----|
| 8.5 ПРУЖАЊЕ УСЛУГА ДАЉИНСКОГ ГРЕЈАЊА .....                     | 59 |
| 8.5.1 Топлана .....  | 59 |
| 8.5.2 Дистрибутивни цевовод .....                              | 59 |
| 8.5.3 Примопредајне подстанице .....                           | 59 |
| 8.6 ЗАЈЕДНИЧКЕ СЛУЖБЕ .....                                    | 59 |
| 8.6.1 Набавка софтвера за обрачун комуналних услуга .....      | 59 |
| 8.6.2 Набавка софтвера за електронску писарницу и архиву ..... | 59 |
| 8.6.3 Набавка пратећег хардвера .....                          | 59 |

**9. ОЦЕНА, МЕРЕ И ОСНОВНИ ПРЕДУСЛОВИ ЗА РЕАЛИЗАЦИЈУ СРЕДЊОРОЧНОГ ПЛАНА . . . . 60**

## 1. ПРОФИЛ ПРЕДУЗЕЋА

### 1.1. Историјат, статус предузећа, правна форма и власничка структура

Јавно комунално предузеће ДРИНА Мали Зворник у разним формама своје организованости комуналне делатности, на територији општине Мали Зворник обавља од 1970. године.

Од тога обављање комуналне делатности се вршило у оквиру Комуналног стамбеног предузећа све до 1979. године. Реорганизацијом Комуналног стамбеног предузећа, 1979. године, формирано је ново предузеће и то Комунална радна организација „Дрина“ све до 1989. године. Изменом законског прописа ово предузеће је претрпело промене 1989. године, и организовано је као Јавно комунално предузеће „Дрина“ Мали Зворник, на основу Одлуке Скупштине Мали Зворник бр. 06-580/89 од 28.12.1989. године.

Јавно комунално предузеће ДРИНА Мали Зворник од оснивања, односно од 1989. године обавља све комуналне делатности на територији општине Мали Зворник, почев од водоснабдевања, сакупљања и одвожења смећа, грејања, погребних услуга и других услуга у складу са одлукама о поверавању послова од стране оснивача.

Правни положај и статус предузећа је регулисан Одлуком о основању Јавног комуналног предузећа ДРИНА Мали Зворник и Статутом предузећа. Последње измене ових аката, ради усаглашавања са новим законом о јавним предузећима, су биле у октобру и новембру 2016. године.

Предузеће функционише у правној форми „**јавно предузеће**“, а оснивач СО Мали Зворник је једини власник тј. власник 100% капитала.

## **1.2. Делатности од општег интереса поверене јавном комуналном предузећу**

ЈКП ДРИНА Мали Зворник, основано је ради обављања следећих комуналних делатности које су, Законом о јавним предузећима и Законом о комуналним делатностима, дефинисане као делатности од општег интереса:

- Снабдевање водом за пиће;
- Пречишћавање и одвођење атмосферских и отпадних вода;
- Сакупљање комуналног отпада;
- Управљање пијацама и гробљем;
- Одржавање јавних и зелених површина;
- Пружање услуга даљинског грејања.

Поред наведених комуналних делатности предузеће обавља и пратеће (споредне) делатности које су једним делом у функцији обављања основних комуналних послова, а једним делом се нуде и пружају на слободном тржишту. Делатности које имају највећи утицај на пословање предузећа, из ове категорије, су:

- Контрола и одржавање ПП апарата;
- Одржавање уличне расвете;
- Извођење грађевинских радова;
- Одржавање улица и путева (зимска служба).

## **1.3. Право коришћења средстава у јавној својини и вредност укупног капитала**

Књиговодствена вредност капитала са којим располаже и послује ЈКП ДРИНА Мали Зворник, на дан 31.12.2016. године, износи 55.451.000 динара.

Вредност уплаћеног новчаног дела основног капитала уписаног код АПР као надлежног регистрационог тела износи 6.160.000 динара, док неновчани део основног капитала у АПР-у није евидентиран.

Од средстава која су по Закону о јавној својини означена као средства у јавној својини, предузеће у функцији обављања поверених делатности користи и одржава у функционалном стању следеће комуналне објекте:

- систем јавног водоснабдевања укључујући бунаре, мреже и све друге уређаје потребне за функционалан рад;

- канализационе мреже за одвођење отпадних вода са пречистачем отпадних вода и свим другим објектима и уређајима на мрежи.



## 2. ЗАКОНОДАВНИ И СТРАТЕШКИ ОКВИР НА НАЦИОНАЛНОМ И ЛОКАЛНОМ НИВОУ

Основни закони и подзаконска акта која уређују пословање предузећа су:

- Закон о јавним предузећима („Сл. гласник РС“, бр. 15/2016)
- Закон о раду („Сл. гласник РС“, бр. 24/2005, 61/2005, 54/2009, 32/2013 и 75/2014)
- Закон о облигационим односима („Сл. лист СФРЈ“, бр. 29/78, 39/85, 45/89 - одлука УСЈ и 57/89, „Сл. лист СРЈ“, бр. 31/93 и „Сл. лист СЦГ“, бр. 1/2003 - Уставна повеља)
- Закон о порезу на додату вредности („Службени гласник РС“, бр. 84/04, 86/04 - исправка, 61/05, 61/07, 93/12, 108/13, 68/14 - др. закон, 142/14, 83/15, 108/16 и 7/2017 - усклађени дин. изн.)
- Закон о рачуноводству („Сл. гласник РС“, бр. 62/2013)
- Закон о буџетском систему („Сл. гласник РС“, бр. 54/2009, 73/2010, 101/2010, 101/2011, 93/2012, 62/2013, 63/2013 - испр. 108/2013, 142/2014 и 68/2015 - др. Закон и 103/15)
- Закон о комуналним делатностима („Сл. гласник РС“, број 88/2011 и 104/2016),
- Закон о привредним друштвима („Сл. гласник РС“, бр. 36/2011, 99/2011, 83/2014 - др. закон и 5/2015),
- Закон о локалној самоуправи („Сл. гласник РС“, број 129/2007 и 83/2014),
- Закон о привременом уређивању основица за обрачун и исплату плата, односно зарада и других сталних примања код корисника јавних средстава („Сл. гласник РС“, бр. 116/2014)
- Закон о финансирању локалне самоуправе („Сл. гласник РС“, бр. 62/2006, 47/2011, 93/2012, 99/2013 - усклађени дин. изн., 125/2014 - усклађени дин. изн. и 95/2015 - усклађени дин. изн., 83/2016, 91/2016 - усклађени дин. изн., 104/2016 др. закон)
- Закон о начину одређивања максималног броја запослених у јавном сектору („Службени гласник РС“, бр. 68/2015)
- Закона о јавним набавкама („Сл. гласник РС“, бр. 124/2012, 14/2015 и 68/2015).
- Закон о измирењу новчаних обавеза у комерцијалним трансакцијама („Сл. гласник РС“, бр. 119/2012 и 68/2015)
- Закон о водама („Сл. гласник РС“, бр. 30/2010, 93/2012 и 101/2016)
- Водопривредна основа РС („Сл. гласник РС“, бр.11/2002)
- Закон о управљању отпадом („Сл. гласник РС“, бр. 36/2009, 88/2010 и 14/2016)
- Уредба о начину и контроли обрачуна исплата зарада у јавним предузећима („Сл. гласник РС“ број 27/2014),

- Уредба о поступку за прибављање сагласности за ново запошљавање и додатно радно ангажовање код корисника јавних средстава („Сл. гласник РС“, бр. 113/2013, 21/2014, 66/2014, 118/2014, 22/2015 и 59/2015)
- Правилник о обрасцима тромесечних извештаја о реализацији годишњег односно трогодишњег програма пословања јавних предузећа („Сл. гласник РС“, бр. 36/2016)
- Фискална стратегија за 2016. годину са пројекцијама за 2017. и 2018. годину
- Статут општине Мали Зворник („Сл. лист општине Мали Зворник“ од 01.09.2008. године - пречишћени текст)
- Одлуке о промени оснивачког акта Јавног комуналног предузећа ДРИНА Мали Зворник - пречишћени текст („Сл. лист општине Мали Зворник“, 08/16 од 10.10.2016. године)
- Статут ЈКП ДРИНА Мали Зворник
- Посебан колективни уговор за јавна комунална предузећа („Сл. гласник РС“, бр. 27/2015)
- Колективни уговор у ЈКП ДРИНА Мали Зворник (број 02-877 од 25.09.2015.године).

### 3. АНАЛИЗА ПОСТОЈЕЋЕГ СТАЊА

#### 3.1. ДОСТИГНУТИ НИВО РАЗВОЈА

##### 3.1.1 СНАБДЕВАЊЕ ВОДОМ ЗА ПИЋЕ

Од укупно 12.482 становника општине Мали Зворник 3.045 домаћинства, тј. око 9.135 становника снабдевало се водом за пиће под управом ЈКП "Дрина". Овом броју треба додати и око 283 правних лица са предузећима. Водоснабдевање је обављано преко засебних водоводних система у Брасини, Доњој Борини (техничка вода са изворишта „Заворје“ и „Млаквa“), Малом Зворнику, Цулинама са Читлуком и Великој Реци. Преко малозворничког водовода, водом су снабдевани корисници у Малом Зворнику, Доњем Насељу, Сакару (највећи део) и делу Радаља (Богићевићи и бивши корисници централног радаљског водовода, као и око 20-так новоприкључених домаћинстава) а од марта месеца и око 2/3 становништва Доње Борине.

У протеклој години са изворишта укупно је измерено 1.060.632 м<sup>3</sup> захваћене воде, од чега је грађанима дистрибуирано 296.506 м<sup>3</sup> воде за пиће, а правним лицима 30.586 м<sup>3</sup>. На противпожарне и друге услуге службе утрошено је 85 м<sup>3</sup> воде за пиће, за прање улица и граничног прелаза као и за одржавање градске чистоће и заливање зеленила утрошено 168 м<sup>3</sup>, за водоснабдевање у Доњој Борини и делу Брасине и Цулинама, утрошено је 844 м<sup>3</sup>, за превоз воде трећим лицима на територији општине утрошено је 644 м<sup>3</sup>. За сопствене потребе ЈКП "Дрина" укупно је утрошено 5 030 м<sup>3</sup> од чега 3 939 м<sup>3</sup> за потребе градске топлане и подстаница, за потрошњу преко градских јавних чесми (укупно 5 чесми) 281 м<sup>3</sup> и спортских терена 840 м<sup>3</sup>. Количина воде за пиће искоришћена за испирање градске водоводне мреже није мерена.

За потребе хлорисања отпадних фекалних вода у Емшер јами као и за потребе хлорисања воде за пиће укупно је утрошено 600 l течног хлора и око 290 l гасовитог хлора.

Од укупно 13 изворишта, 6 има уграђене водомере, и то: извориште "Копани бунар", извориште "Шипад", извориште "Влашке њиве 1" и "Влашке њиве 2" у Малом Зворнику, извориште "Сува река" у Брасини и извориште „Крш“ у Читлуку, чиме је обухваћено 2/3 укупно захваћене воде. У припреми је уградња још 4 водомера. Такође, неопходно је планирати и постављење контролних мерача на главним цевоводима, што би омогућило брзу идентификацију кварова, што се у Србији полако уводи у праксу.

У односу на претходне године, 2016. година имала је повољније хидролошко стање на терену мада је контаминираност изворишта антимином „Млаква“ и „Заворје“ и даље била присутна. У циљу обезбеђења хигијенски исправне воде за пиће становништву Доње Борине и Дела Брасине, угрожених у мајским поплавама 2014. године у току године урађена је реконструкција водоводне линије од Основне школе у Доњој Борини до резервоара „Гај“ у Брасини, дужине око 1.230м. Због недостатка буџетских средстава, изградња мање црпне станице за препумпавање воде за пиће новореконструисаним цевоводом планирана је за наредну годину. Становници који су у водоводном систему и даље имали техничку воду, снабдевани су водом за пиће преко 5 фиксних цистерни на терену док год су временске прилике то дозвољавале. Воду из малозворничког водовода, два пута седмично, допремала је једне мобилна цистерна ЈКП „Дрина“.

Алтернативно преспајање водовода Малог Зворника и Доњег Насеља, успостављеног због појаве клизишта на Старом мосту, још увек је било у функцији. У 2017. години следи израда Пројекта санације и извођење радова.

По потреби у току летњих месеци из Малог Зворника уз помоћ мобилне цистерне допремана је вода за пиће до тзв Старог базена у Цулинама чиме је „пеглана“ дневна неравномерност у потрошњи воде за пиће. Преко осталих водоводних система вршено је уредно водоснабдевање корисника.

Средином године извршена је инетрна провера НАССР система. Провера изведена уз присуство консултантске куће ConsAkt уз констатацију да је ЈКП „Дрина“ стекло услове за увођење стандарда ISO 9001.

Током године, на основу Уговора између ЈКП "Дрина" и ОШ "Милош Гајић" из Амајића вршене су услуге хлорисања воде школског водовода. Услуге хлорисања нису вршене када воде није било довољно у базену, када је вода била мутна или раствор хлора у хлоринатору залеђен. Током кишних периода, успостављање оптималне количине резидуалног хлора у води ометао је прелив воде на каптажи.

У оквиру текућих радова и одржавања водоводних система, као и осталих радова, вршено је следеће:

1. укупно је новоуграђено или реконструисано 3 288м водоводних цеви профила од Ø ½" до Ø 2,5", према потреби, вршено је чишћење каптажа и базена, испирање водоводних инсталација, водомера и других неопходних радова на санацији кварова;
2. према Одлуци о вршењу комуналних услуга, попис воде за домаћинства вршен је тромесечно, а за правна лица месечно; подела Обрачуна- Аконтација вршена је месечно;
3. замењено је 68 водомера ради баждарења профила од Ø1/2" до Ø80мм;
4. за хлорисање отпадних вода као и градских и сеоских водовода утрошено је око 600 лит. течног (бурад) и око 290 лит. гасовитог (боце) хлора, дакле укупно 890 литара, што је испод прописане границе за регистрацију предузећа за пријаву опасних материја;
5. Према Правилнику о хигијенској исправности воде за пиће и броја еквивалентних становника, по Уговору услуге анализа исправности воде за пиће вршио је ЗЗЈЗ "Вера Благојевић" из Шапца. У оквиру црпне станице у М. Зворнику постоји хемијска лабораторија за вршење интерне контроле појединих хемијских параметара. За вршење интерне микробиолошке контроле, лабораторија није опремљена ни инструментима, ни кадровски;
6. у складу са Законом, лица под санитарним надзором (укупно 11), уредно су вршила санитарне прегледе, а радници распоређени на пословима са повећаним ризиком обавили су Законом предвиђен периодични лекарски преглед;
7. Прибављање лиценце за предузеће за обављање делатности водоснабдевања и и сакупљања и одвођења отпадних вода, било је у поступку (Захтев Министарству поднет марта месеца 2015.г.). Овом приликом истичемо да је ЈКП „Дрина“ у поступку лиценцирања пријавило привремено уступљено јој теренско возило „Ладу Ниву“ у смислу документовања неопходне опремљености предузећа и да је то исто возило морало у 2016.години вратити београдском катастру. Напомињемо, да се без поседовања једног теренског возила (4x4) за случај категорије којем припада наше предузеће, неће моћи прибавити лиценца.

За потребе водоснабдевања становништва у Доњој Трешњици, Амајићи, Читлуку и Цулинама на ново изграђеном потисном цевоводу DN 160mm грађене су 3 водоводне шахте, следи изградња 8 недостајућих шахти од чега 3 у Доњој Трешњици и 5 од Амајића ка Цулинама. У 2017. години следи израда планске и пројектне документације за изградњу недостајућег резервоара у Доњој Трешњици  $V=250 \text{ м}^3$  и потисно и повратног цевовода  $\text{O}110\text{мм}$  од бунара до новопланираног резервоара. У истој години планира се и градња.

Током године нису обезбеђене недостајуће Водне дозволе за водоснабдевање због неугворених потребних Елабората о зонама санитарне заштите појединих изворишта као и недостатку Елабората за утврђивање резерви минералних сировина за сва изворишта осим за извориште „Шипад“. Надлежно Министарство је продужило само Водну дозволу за извориште „Влашке њиве 1 и 2“ у Малом Зворнику.

Недостаци у функционисању водоводних система:

- недовољне количине воде за водоснабдевање у Цулинама,
- недовољан резервоарски простор (укупно располажемо са  $1835 \text{ м}^3$ , до 2038. године треба обезбедити још око  $1485 \text{ м}^3$  и то изградњом резервоара  $V=100 \text{ м}^3$  на Митровом брду у Брасини и једног или више резервоара у Радаљу. Алтернатива изградњи резервоара су бустер станице,
- још увек не решено питање пропуста на Старом мосту што онемогућава маневарске могућности управљања водоводним системом у Малом Зворнику и Доњем Населу,
- застарелост електроопреме у црпној станици на изворишту „Копани бунар КБ“ у Малом Зворнику и резервоара са извориштем у вези што је довело до паљења електроинсталација и више прекида у водоснабдевању са изворишта. Ради превазилажења ове проблематике и унапређења електросистема, урађен је Пројекат реконструкције електричних инсталација црпне станице и висинских резервоара од стране „Милошпром“ из Београда, новембра 2015.г., следи обезбеђење буџетских средстава. У 2017.години следи реализација,
- не поседовање водомера за мерење издашности на појединим извориштима (Брасина, Доња Борина, Читлук, Цулине, Велика Река),
- не могућност управљања системом из једног центра,
- не поседовање система за прераду воде (мутноће код гравитационих водовода),
- не поседовање електричне струје код водовода гравитационог типа, неопходне ради обезбеђења загревања просторије за хлорисање воде (мржњење раствора хлора у хлоринаторима),
- не могућност спречавања злоупотребе хидраната у плацевима I корисника,
- не могућност сталне контроле бесправног повезивања градског водовода са приватним водоводима у сеоским подручјима,
- недовољан број расположивих аутомобила у оквиру Радне јединице.

У току године обрађено је 24 Захтева за прикључак, издата су 13 Услова за израду планске документације, 2 Сагласности на локацију за изградњу објекта, донето је 37 Решења за прикључење на градску водоводну мрежу, 1 Решење о стављању ван снаге Решења о одобрењу за прикључак на водоводну мрежу.

Са надлежним ресорним министарствима и агенцијама настављена је успешна сарадња, вршени инспекцијски и др. прегледи, уредно су достављани тражени подаци.

### **3.1.2 ПРЕЧИШЋАВАЊЕ И ОДВОЂЕЊЕ АТМОСФЕРСКИХ И ОТПАДНИХ ВОДА**

Под управом ЈКП "Дрина" на територији општине налази се само градски канализациони систем у Малом Зворнику и на њега је прикључено око 80 % поменутог насељеног места.

У 2016. години процењена количина испуштених отпадних вода износи око 155.825м<sup>3</sup> од чега је око 132.347м<sup>3</sup> фактурисано грађанима а 23.478м<sup>3</sup> привреди. Систем нема постављен мерач протока.

Канализациони систем Малог Зворника састоји се од два засебна система. Један систем постоји на простору МЗ "Центар" са изграђеним примарним канализационим колектором који се завршава Емшир јамом са 6 сепаратних поља и црпном станицом. Преливне воде из овог система упуштају се у реку Дрину. Овај систем димензионисан је за око 2.500 еквивалентних становника, што за сада прорачунски задовољава потребе тог дела становништва. Функционисање система оптерећено је у кишном периоду додатном количином атмосферских вода, бесправно уведених из приватних поседа. Додатни проблеми у функционисању и одвођењу отпадних вода чине илегални прикључци из свињских обора, па се често у колектору налази слама, кочање и др. отпад.

Посебан проблем чини и убацивање кеса од кућног смећа, зимнице, крпа, пуцвала, целофанских џакова, камења и др. Треба имати у виду да су то радње које становници понављају, тако да је неопходна стална контрола на терену.

Други засебан канализациони систем за одвод отпадних вода је у МЗ Доње Насеље, на потесу од старог моста до потока Моштаница (Нови мост). Представља само део планираног канализационог колектора који треба да се изведе до ушћа Радаљске реке у Дрину. Поменути систем за сада функционише без ППОВ-а, тако да се отпадне воде без икакве прераде упуштају у поток Моштаницу, односно реку Дрину. У делу исте месне заједнице постоје и мањи засебни системи за одвод отпадних вода као на потесима "Демировача" и "Зељићи", чији изводи се посредно или непосредно завршавају у реци Дрини.

У надлежности ЈКП „Дрина“ су и 3 септичке јаме (септичка јама за Стару управну зграду ЈКП „Дрина“ и кући Перић Пантелије, септичка јама у Сарајевској улици и у улици Војводе Бојевиће). Треба додати и то да ЈКП „Дрина“ врши пражњење септичке јаме у кругу разводног постројења Х.Е. „Зворник“ јер се парохијски дом СПЦ у Малом Зворнику прикључио на септичку јаму и ако је било одређено место прикључка на градску фекалну канализацију испод куће пок. Живка Радића у Вилама.

Током године, у оквиру редовног одржавања реконструисано је или новоположено 124м канализационих цеви профила од Ø 75 мм до Ø315 мм.

Као основа за даљу реализацију изградње фекалног канализационог колектора служе урађени: Генерални пројекат сакупљања, одвођења и пречишћавања отпадних вода општине Мали Зворник са претходном Студијом оправданости; Идејни и Главни пројекат хидрограђевински, технолошки и електро пројекат ППОВ „Нови мост“- Доње Насеље у Малом Зворнику чији наставак градње се очекује. Овим поводом нарочито истичемо да је што хитније потребно да општина обезбеди локацију за депонију муља који ће се vadити из ППОВ-а током експлоатације.

За озбиљније интервенције у оквиру канализационог система ангажоване су цистерне за пражњење и продувавање из предузећа "Наш дом" из Лознице и „Водовод и канализација“ Лозница и „Растошница“ из Београда. За црпње септичке јаме Х.Е. „Зворник“ у коју је укључен парохијски дом СПЦ, ангажована је више пута приватна специјална цистерна.

Анализу отпадних вода вршио је по Уговору ЗЗЈЗ „Вера Благојевић“ из Шапца.

### **3.1.3 УПРАВЉАЊЕ КОМУНАЛНИМ ОТПАДОМ**

ЈКП „Дрина“ у својој делатности прикупљања комуналног отпада опслужује 11 насељених места на територији општине Мали Зворник, како у градском тако и у сеоским подручјима.

Прикупљање комуналног отпада врши се према одлуци о комуналном уређењу СО-е Мали Зворник која је и оснивач ЈКП „Дрина“, а не и управљање јер исти одвози на градску депонију Лозница.



Обављање послова прикупљања комуналног отпада врши се возилима ЈКП „Дрина“ и то:

1. Возило „Мерцедес“ – 1824 ауто смећар са потисном плочом произведен 2008 године, набављен 2009 године;
2. Возило „Волво“ фм – 42рб – ауто смећар са потисном плочом набављен 2015 године – произведен 2004 године;
3. Фап Мерцедес 1318 – подизач за одвоз контејнера 5м<sup>3</sup> произведен 1996. године;
4. Фап – 1414 – подизач за одвоз контејнера 5м<sup>3</sup>, произведен 1987 године;
5. Ман – 19-280 кипер произведен 1986. године (делимично купљење кабастог отпада);
6. Там – 75 т произведен 1980. године ( добијен на употребу од „ Градска Чистоћа Београд“);
7. Застава- 50.8 произведена 1990. године;
8. У 2017 години добијено возило Ивеко, са надоградњом Атрикод – тип мс -8 са пресом, донација Јапанске Амбасаде, капацитет 8м<sup>3</sup> – за мање улице и руралне делове;

Такође од Јапанске амбасаде донирано је 50 контејнера 1,1м<sup>3</sup> који су тренутно на лагеру, на подручју Општине распоређено је тренутно:

- контејнера 1,1м<sup>3</sup> 400 комада – планира се још око 60 контејнера – који су на лагеру,
- контејнера 5м<sup>3</sup> – у пиламама, на гробљима и другим јавним површинама,
- канте распоређене на већим успонима тј. улицама у брдском градском подручју.

Добијањем донације мањег возила Ивеко и 50 контејнера у краћем року планирамо да превазиђемо прикупљање комуналног отпада из домаћинства која имају канте, а то из разлога што смо у могућности сада да на тај терен тј. улице распоредимо контејнере.

До сада смо те канте купили у возило Там или Застава – ручно и вршили претовар у већа возила. Прикупљање комуналног отпада се прикупља са целе територије али не 100%.

Направљен је велики помак у начину прикупљања комуналног отпада , набавком тј. занављањем возила за те сврхе тј. Аутосмећари. Тренутно располажемо са 2 већа возила, и једно мање ново из донације „Ивеко“ које још није регистровано али ће бити ових дана, са могућношћу претовара у већа возила за одвожење комуналног отпада.

Сврха набавке овог мањег возила је била превазилажење ручног прикупљања и претовара, као и проширење обухвата. Истина пошто је територија Општине рурална па чак и у градском делу ( улице са великим успоним) у зимском периоду имамо и великих проблема око прикупљања комуналног отпада.

Према Одлуци о Комуналном уређењу, комунални и кабасти отпад из домаћинства и са јавних површина одвози се на градску депонију КЈП „Наш Дом“ Лозница, што много утиче на трошкове прикупљања и одвоза.

Подручје Општине је разутрено што такође повећава трошкове прикупљања комуналног отпада, а по Одлуци грађани се задужују 300м од контејнера, као проблем – лоша наплата- велики трошкови. Послови прикупљање отпада су обимни, а задужења тј. цене нису економске, а и мали број радника је ангажован на тим пословима. Велики трошкови коришћења градске депоније Лозница. Тренутно имамо проблема са прикупљањем кабастог отпада, као и грађевинског отпада са јавних површина тј. како из градског тако из сеоског подручја због непостојања депоније за ову врсту отпада.

У претходних неколико година постигнут је велики помак у заштити животне средине, набавком возила и контејнера и њиховим распоређивањем на скоро целој територији Општине, као и подизањем свести грађана за не бацањем отпада у речна корита и прављењем дивљих депонија. У претходном периоду рађена је стратегија за изградњу регионалне Депоније у Лозници чији је један од потписника споразума била и наша локална Самоуправа, а са истом је било планирано превазилажење многих проблема око усаглашавања са законом и усклађивања са Европском Унијом, у овој области.

За унапређење обављања послова на прикупљању комуналног и другог отпада на територије Локалне Самоуправе потребно је планирати учешће у реализацији плана изградње регионалне депоније како би били превазиђени проблеми око раздвајања отпада, што се сада не чини, изузев једног мањег дела пет амбалаже, као и боља евиденција одвоза и мерења дневних количина отпада на депонији што сада радимо проценом и просечним мерењима возила. Проширење обухвата за прикупљање комуналног и другог отпада, повећање свести грађана за одлагање истог у судове за одлагање (контејнере). С обзиром да одлука важи за домаћинства удаљена 300м, мишљења смо да треба задужити сва домаћинства, постизањем економских цена за ове послове, како би били умањени трошкови обављања послова.

Решити проблем локације за одлагање кабастог отпада (грања и грађевинског отпада), како би избегли трошкове одвоза у Лозницу, и повећање броја радника за обављање ове делатности.

Самим проширењем обухвата на територији локалне самоуправе, повећавају се и трошкови. Потребно је проверити важност дозвола за прикупљање и транспорт комуналног отпада, с обзиром да ЈКП „Дрина“ обавља те послове, поверене од стране Оснивача тј. СО-е Мали Зворник, а по Одлуци о комуналном уређењу која треба да буде усклађена са законом.

### **3.1.4 УПРАВЉАЊЕ ПИЈАЦАМА И ГРОБЉЕМ**

Делатност управљања пијацама, одржавања пијаца и пружања услуга на пијацама на подручју општине Мали Зворник, тренутно се не обавља због неиспуњавања санитарних услова.

### **3.1.5 ОДРЖАВАЊЕ ЈАВНИХ И ЗЕЛЕНИХ ПОВРШИНА**

У оквиру одржавања јавних површина врши се чишћење уличних површина, тротоара на улицама и у парковима, јавних површина између тротоара и саобраћајница, банке и део саобраћајница, укључујући и паркинге, сакупља се отпад са јавних површина у контејнере за смеће, врши се чишћење уличних сливника за одвод атмосферских вода. Укупно је за чишћење обухваћено 23.680 м<sup>2</sup> банке, улица и споредних улица, степеништа, аутобуских стајалишта и др. Такође је предвиђено чишћење око 8600 м дужине ригола као и посецање грања и шибља. За прање је предвиђено око 54.170 м<sup>2</sup> улица.

У току зимског периода чишћење снега са јавних површина, посипање ризле и соли.

Под одржавањем зелених површина подразумева се чишћење, кошење, скупљање траве и смећа са зелених површина, одржавање и резивање дрвећа, грмља и живица, садња одржавање и нега сезонских и трајних цветних засада, одржавање поплочаних и других површина у парковима као и одржавање урбане опреме у парковима и дечијим игралиштима.

У периоду од 2017. до 2021. Планира се наставак радова у оквиру наведених делатности уз набавку нових алата и машина за текуће одржавање јавних и зелених површина, уз планирање и формирање нових засада и обнову постојећих.

### 3.1.6 ПРУЖАЊЕ УСЛУГА ДАЉИНСКОГ ГРЕЈАЊА

#### **Историјски ток топлификације Малог Зворника:**

Први кораци у области даљинског грејања у Малом Зворнику датирају из седамдесетих година прошлог века. Тада је постојало више котларница. Једна је снабдевала топлим водом зграде "В8" и основну школу, друга зграду хотела и зграду општине, трећа је снабдевала стамбену зграду "С26" и Дом културе.

Котларница снаге 2 x 2.4 MW саграђена је 1980 године и од тада ради као једна централна котларница која снабдева све објекте у насељеном месту. Изградњом нових стамбених зграда и прикључењем постојећих, јавила се потреба за проширењем капацитета, што је и учињено 1991. године, повећањем капацитета на 6.6 MW, каква је и данас.

До 1980. године као енергент је коришћен мрки угаљ. Формирањем централне котларнице прешло се на коришћење мазута, а 1993. године Мали Зворник је добио гасовод и од тада као енергент користи се природни гас.

Формирањем централне котларнице и увођењем новог енергента, постигло се пре свега:

- Поузданост у снабдевања топлотном енергијом;
- Смањен ниво загађења локалне средине.

Локација централне котларнице није адекватна, јер се налази у подрумским просторијама стамбене зграде, где је немогуће природно проветравање. Ради се принудна вентилација.

#### **Дистрибутивна мрежа:**

Дистрибутивна мрежа сада је дуга око 2000 метара, разграната. Старији део је изграђен тако што су цеви положене у лимене канале и изоловане такозваном лебит масом. Нови је део је урађен од предизолованих цеви.

Око половине дистрибутивне мреже стара је преко 35 година, а остали део је нешто млађи, око 25 година.

### Подстанице у зградама:

Подстанице у зградама немају измењиваче топлоте, као ни регулацију протока и температура што у веома великој мери отежава испоруку топлотне енергије и утиче на нерационалну потрошњу.

Код доградњи и проширивања система даљинског грејања није посвећена пажња у равнотежењу система даљинског грејања (регулација протока топле воде кроз поједине подстанице), што је резултирало уградњом непотребно великим пумпним капацитетима.

### Наплата испоручене топлотне енергије:

Топлана ЈКП “Дрина” је увела систем наплате по утрошку код свих купаца на нивоу подстанца. Међутим још две стамбене зграде немају систем наплате на нивоу стана, већ измерену вредност потрошње у подстаницама, расподељују сразмерно према површини станова.

Такође у многим зградама није 100% уведена наплата према утрошку на нивоу стана, што у извесној мери отежава реалну наплату.

### Тренутни корисници система даљинског грејања:

| Редни број | Објекат - Подстанца           | Површина m <sup>2</sup> | Инсталисана снага KW |
|------------|-------------------------------|-------------------------|----------------------|
| 1          | Зграда код Комерцијалне банке | 328,00                  | 61,95                |
| 2          | Зграда С26/5                  | 1.364,36                | 203                  |
| 3          | Зграда С26/4                  | 827,00                  | 119,30               |
| 4          | Зграда Равнаја                | 1.130,00                | 132,50               |
| 5          | Зграда С23/2                  | 965,36                  | 121,40               |
| 6          | Зграда С23/1                  | 905,21                  | 151,14               |
| 7          | Зграда 45/1                   | 1.212,52                | 188,9                |
| 8          | Зграда 45/2                   | 1.078,38                | 181,00               |

*ЈКП ДРИНА Мали Зворник - Дугорочни план пословне стратегије и развоја*

|    |                        |                  |                 |
|----|------------------------|------------------|-----------------|
| 9  | Зграда Рибарска 3      | 734,55           | 90,90           |
| 10 | Зграда Рибарска 5      | 915,93           | 120,10          |
| 11 | Зграда ХЕ              | 463,44           | 62,90           |
| 12 | Зграда Рибарска 40     | 1.586,16         | 230,50          |
| 13 | Зграда Рибарска С80    | 1.415,52         | 232,00          |
| 14 | Зграда ЦК7             | 2.191,65         | 270,00          |
| 15 | Зграда Бучевска        | 1.312,27         | 171,70          |
| 16 | Зграда В8              | 1.457,82         | 291,00          |
| 17 | Зграда В8 надоградња   | 608,62           | 110,00          |
| 18 | Приватне куће - укупно | 1.470,00         | 279,52          |
| 19 | МУП                    | 431,00           | 60,70           |
| 20 | Црвенкапа              | 1.048,87         | 137,60          |
| 21 | Општина Мали Зворник   | 1.087,40         | 184,00          |
| 22 | ПТТ                    | 660,00           | 52,20           |
| 23 | Пореска управа         | 123,66           | 27,17           |
| 24 | Средња школа           | 2.068,20         | 188,00          |
| 25 | Основна школа          | 2.210,00         | 237,44          |
| 26 | Дом културе            | 815,32           | 114,10          |
| 27 | Поштанска штедионица   | 150,20           | 18,06           |
| 28 | Дом здравља            | 1.531,00         | 258,40          |
| 29 | Дом пензионера         | 120,00           | 37,44           |
| 30 | Хотел РОЈАЛ ДРИНА      | 1.431,89         | 195,86          |
| 31 | ЈКП Стара управа       | 490,01           | 132,59          |
| 32 | ЈКП Нова управа        | 225,28           | 43,10           |
|    | <b>УКУПНО</b>          | <b>32.359,62</b> | <b>4.704,47</b> |

### **3.1.7 БЕЗБЕДНОСТ И ЗДРАВЉЕ НА РАДУ**

Од 01.06.2017. године примењује се нови Акт процене ризика на радном месту у радној околини. Циљ измене Акта је био да због нове систематизације радних места и процене нових опасности и штетности, као и историјата повреда на раду у ЈКП "Дрина", и у сагласности са одлуком Директора предузећа, извршена је измена и допуна Акта о процени ризика на радном месту у радној околини.

Ревизију Акта извршило је Привредно друштво за безбедност и здравље на раду и консултантске услуге ЛПС превентива ПРО - ИНГ д.о.о. Лозница. Новом проценом ризика одређена су радна места у радној околини која су са повећаним ризиком. (Под радним местом са повећаним ризиком, подразумева се оно радно место, које и поред свих или делимично предузетих мера, постоји опасност по живот здравље радника). Радна места са повећаним ризиком су:

- Руковаоц грађевинских машина;
- Електро инсталатер;
- Радник на изношењу и депоновању смећа.

За ова радна места, периодични лекарски прегледи су обавезни на 12 месеци.

Сви запослени у ЈКП "Дрина" су теоријски и практично оспособљени за безбедан рад, а запослени који раде на пословима са повећаним ризиком, и стручно су оспособљени за безбедан рад. Акт је подложен измени и допуни само у случају појаве новог радног места, код примене новог радног процеса, и у случају теже повреде на раду.

Преглед и испитивање опреме за рад врши се редовно на три године, на основу Закона о безбедности и здрављу на раду („СЛ.гласник РС" бр: 101/05). Преглед врши Институт за безбедност и превентивни инжењеринг д.о.о.Нови Сад. Преглед и испитивање електричних инсталација и громобранске заштите врши предузеће Мидеал д.о.о. Лозница. Преглед се обавља периодично на годину дана у свим објектима који припадају ЈКП "Дрина" (црпне станице и котларница).

Редовно коришћење личних заштитних средстава, од 07.06.2017. године када је донешен нови Правилник о безбедности и здрављу на раду. Одредбе овог правилника примењују се на све запослене у радном процесу, без обзира на време трајања њиховог рада, као и на лица која се затекну у радној околини по било ком основу (волонтери, студенти...).

07.06.2017. године донешен је Програм оспособљавања радника за безбедан рад. Овим програмом се утврђује поступак и начин оспособљавања радника из материје безбедности и заштите здравља на раду.

На основу свега наведеног, можемо закључити да се у 2017. години наставило са спровођењем мера безбедности на раду. Да би смо опасност по живот и здравље свели на минимум, потребна је стална едукација запослених о могућим опасностима и штетностима на њиховом радном месту, стручна оспособљеност запослених за одговарајуће радно место, јер једино тако нећемо довести у опасност како запосленог, тако ни друге запослене у његовој радној околини. Зато је потребна периодична провера оспособљености за безбедан и здрав рад, као и редовна провера опреме за рад, и исправност исте.

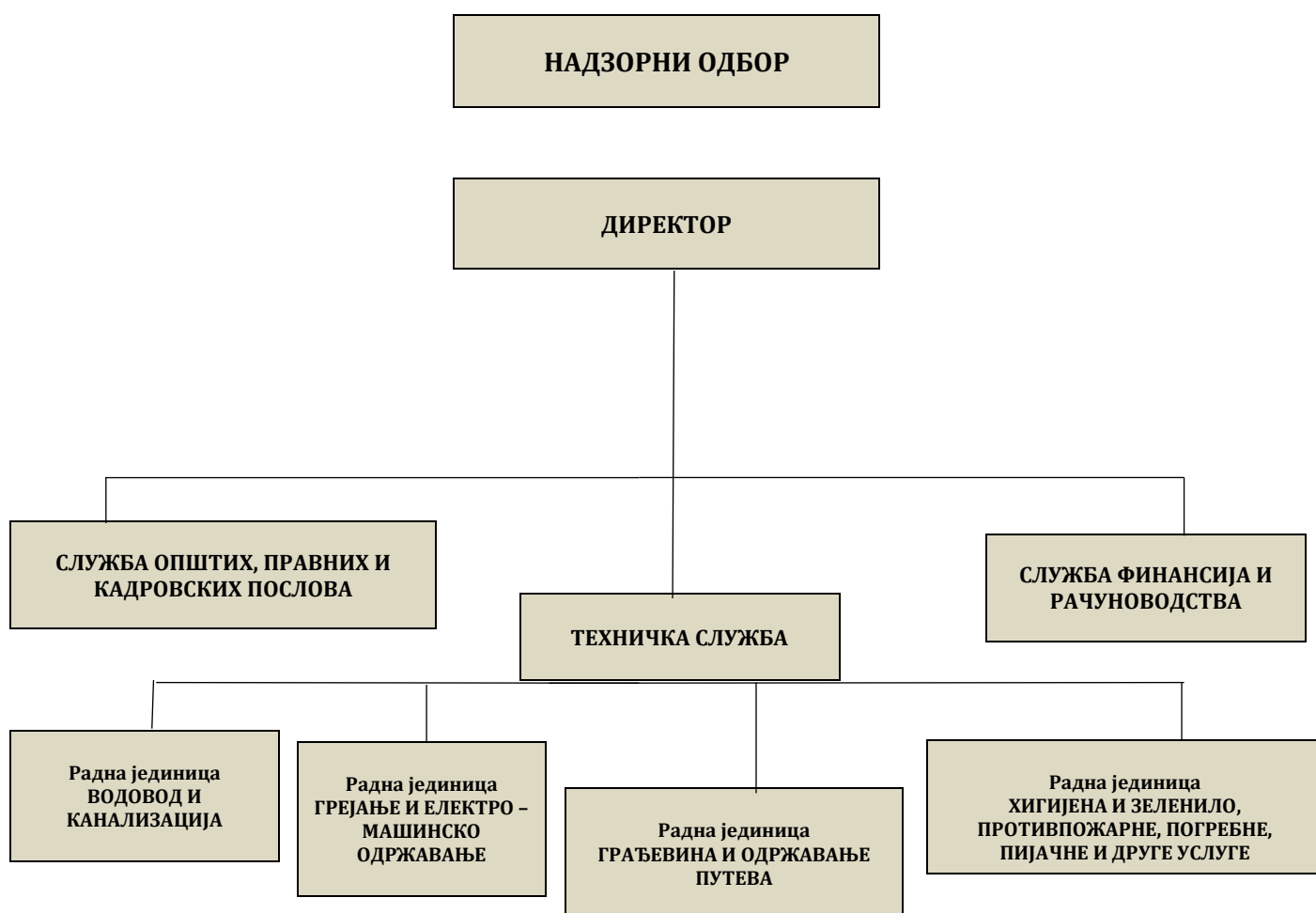
Тренутни ниво безбедности у ЈКП "Дрина" је задовољавајући, али наравно увек треба тежити, да тај ниво буде још бољи, јер ризик је постао саставни део нашег свакодневног живота, па према томе треба радити да се утврђени ризици на радном месту и у радној околини спречавају пре њиховог настанка, или да се одклањају, односно елиминишу. Потребна је стална сарадња запослених са лицем за безбедност и непосредним руководиоцем, да би се ризик држао под контролом или евентуално смањено.

У наредном периоду поред свега наведеног планира се периодично испитивање услова радне околине (у црпној станици, котларници и управној згради). Периодично испитивање услова радне околине обавља се у складу са прописима о безбедности и здрављу на раду, и обављаће се на три године. У складу са тим формираће се нови Одбор за безбедност у ЈКП "Дрина".



## 3.2 ОРГАНИЗАЦИОНА СТРУКТУРА И ЉУДСКИ РЕСУРСИ

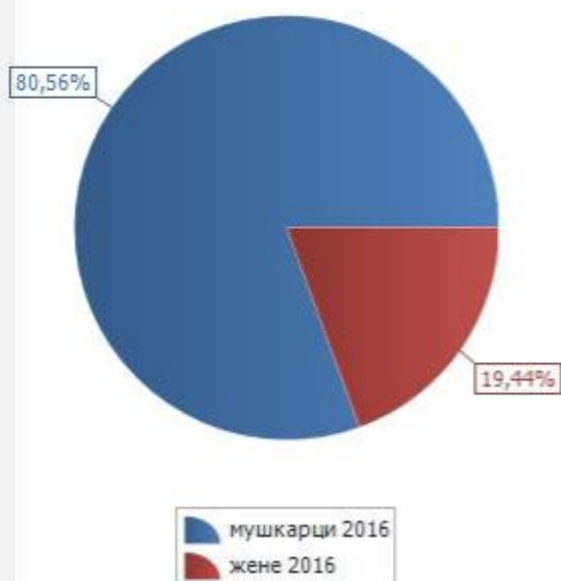
### 3.2.1 ОРГАНИЗАЦИОНА ШЕМА ЈКП ДРИНА МАЛИ ЗВОРНИК



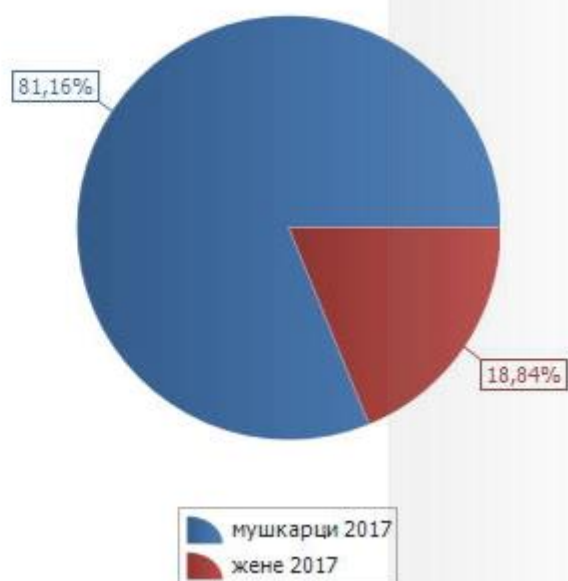
### 3.2.2 СТРУКТУРА ЗАПОСЛЕНИХ ПРЕМА ПОЛУ

| ПОЛ      | 2016 | Процент | 2017 | Процент |
|----------|------|---------|------|---------|
| мушкарци | 58   | 80,56%  | 56   | 81,16%  |
| жене     | 14   | 19,44%  | 13   | 18,84%  |
| ЗБИР     | 72   | 100 %   | 69   | 100 %   |

Структура запослених према полу  
2016



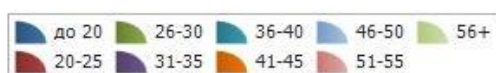
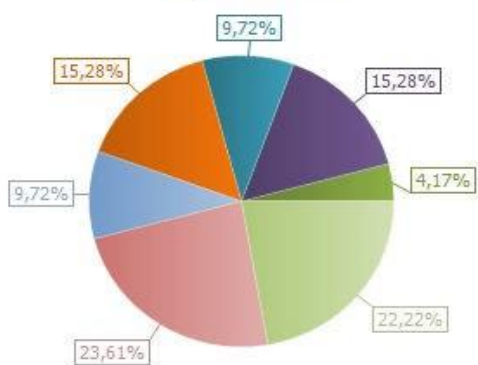
Структура запослених према полу  
2017



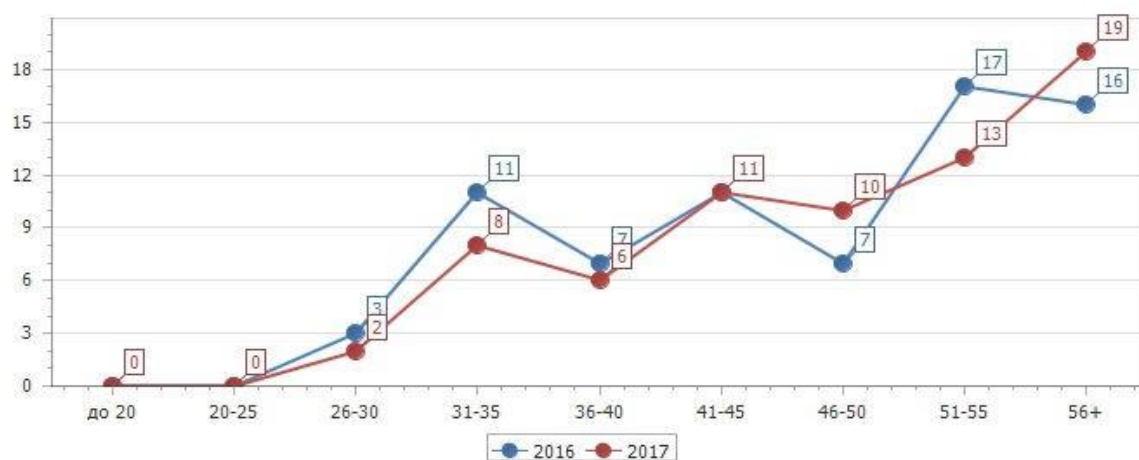
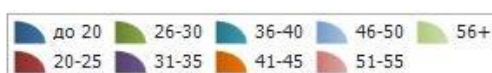
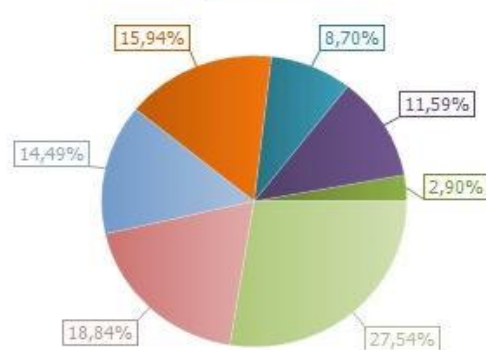
### 3.2.3 СТРУКТУРА ЗАПОСЛЕНИХ ПРЕМА СТАРОСТИ

| ГОДИНЕ СТАРОСТИ | 2016      | Процент      | 2017      | Процент      |
|-----------------|-----------|--------------|-----------|--------------|
| до 20           | 0         | 0,00%        | 0         | 0,00%        |
| 20-25           | 0         | 0,00%        | 0         | 0,00%        |
| 26-30           | 3         | 4,17%        | 2         | 2,90%        |
| 31-35           | 11        | 15,28%       | 8         | 11,59%       |
| 36-40           | 7         | 9,72%        | 6         | 8,70%        |
| 41-45           | 11        | 15,28%       | 11        | 15,94%       |
| 46-50           | 7         | 9,72%        | 10        | 14,49%       |
| 51-55           | 17        | 23,61%       | 13        | 18,84%       |
| 56+             | 16        | 22,22%       | 19        | 27,54%       |
| <b>ЗБИР</b>     | <b>72</b> | <b>100 %</b> | <b>69</b> | <b>100 %</b> |

Структура запослених према старости 2016



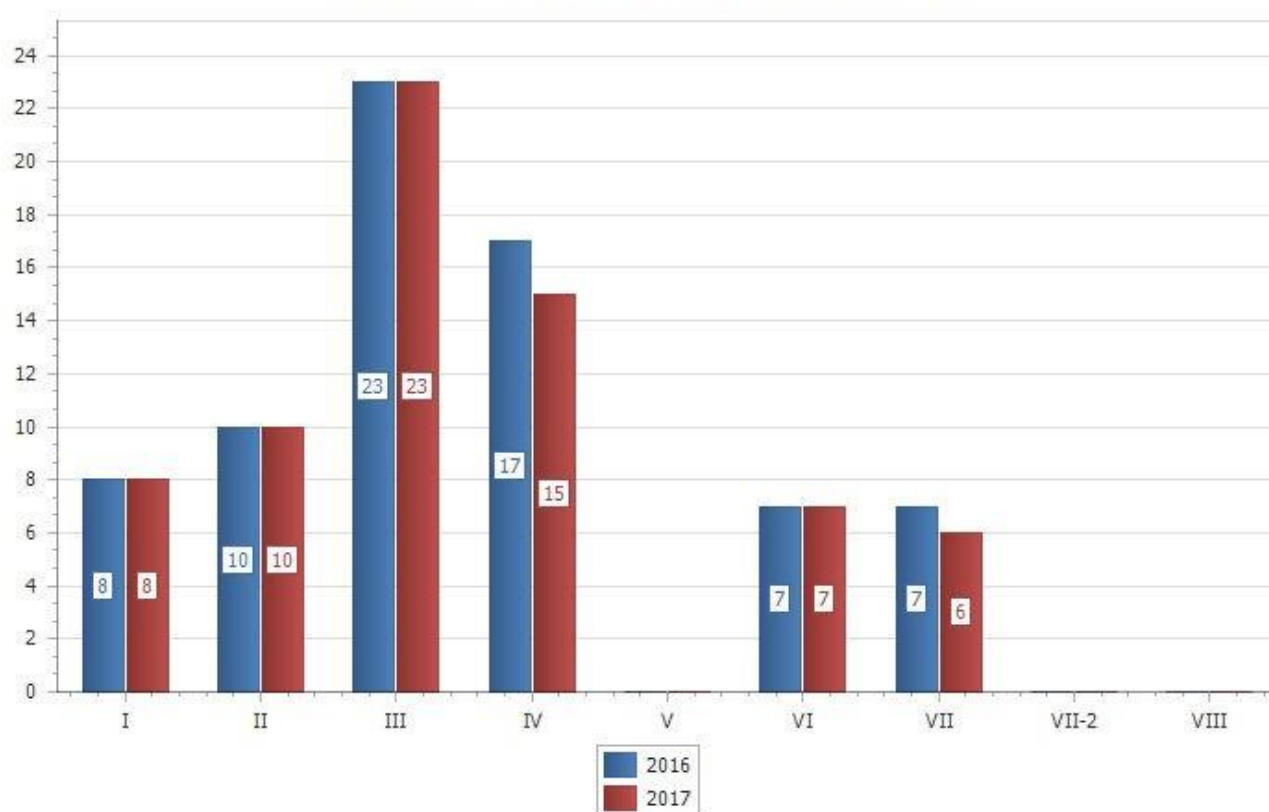
Структура запослених према старости 2017



### 3.2.4 СТРУКТУРА И БРОЈ ЗАПОСЛЕНИХ ПРЕМА ОБРАЗОВАЊУ

| СТРУЧНА СПРЕМА | 2016      | Процент      | 2017      | Процент      |
|----------------|-----------|--------------|-----------|--------------|
| I              | 8         | 11,11%       | 8         | 11,59%       |
| II             | 10        | 13,89%       | 10        | 14,49%       |
| III            | 23        | 31,94%       | 23        | 33,33%       |
| IV             | 17        | 23,61%       | 15        | 21,74%       |
| V              | 0         | 0,00%        | 0         | 0,00%        |
| VI             | 7         | 9,72%        | 7         | 10,14%       |
| VII            | 7         | 9,72%        | 6         | 8,70%        |
| VII-2          | 0         | 0,00%        | 0         | 0,00%        |
| VIII           | 0         | 0,00%        | 0         | 0,00%        |
| <b>ЗБИР</b>    | <b>72</b> | <b>100 %</b> | <b>69</b> | <b>100 %</b> |

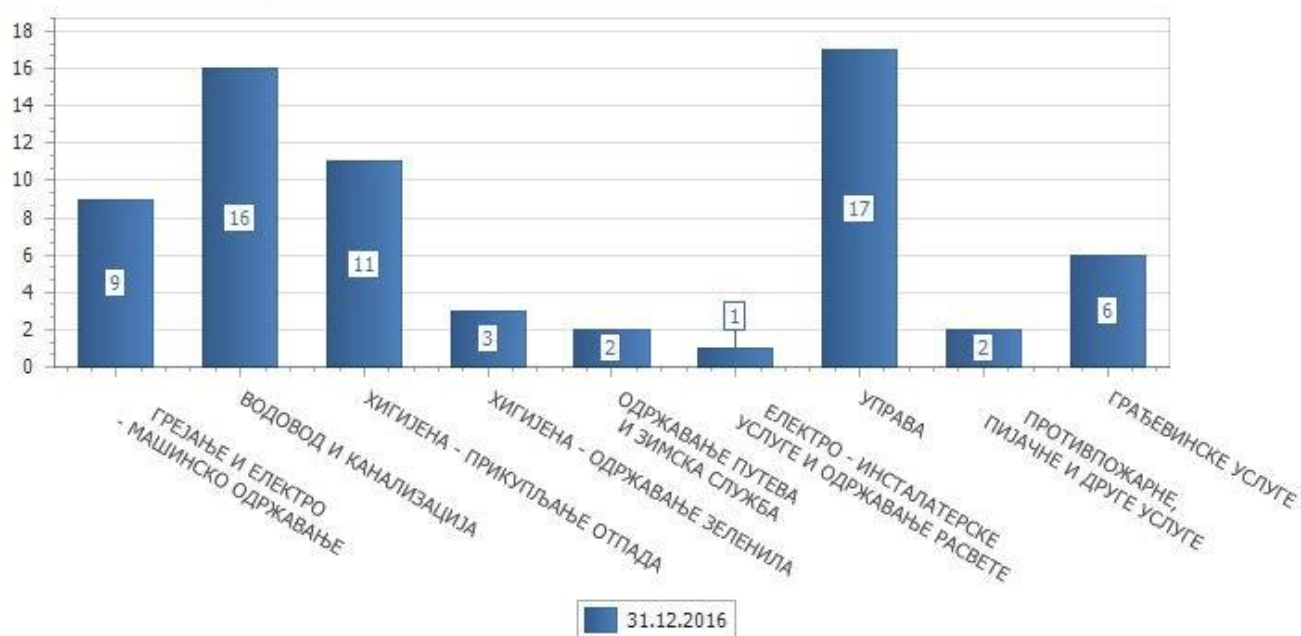
Структура запослених према образовању



### 3.2.5 СТРУКТУРА И БРОЈ ЗАПОСЛЕНИХ ПРЕМА ОРГАНИЗАЦИОНИМ ЈЕДИНИЦАМА

| Шифра ОЈ | ОРГАНИЗАЦИОНЕ ЈЕДИНИЦЕ                             | 31.12.2016 | Процент       |
|----------|--|------------|---------------|
| I        | ГРЕЈАЊЕ И ЕЛЕКТРО - МАШИНСКО ОДРЖАВАЊЕ             | 9          | 13,24%        |
| II       | ВОДОВОД И КАНАЛИЗАЦИЈА                             | 16         | 23,53%        |
| III-1    | ХИГИЈЕНА - ПРИКУПЉАЊЕ ОТПАДА                       | 11         | 16,18%        |
| III-2    | ХИГИЈЕНА - ОДРЖАВАЊЕ ЗЕЛЕНИЛА                      | 3          | 4,41%         |
| IV       | ОДРЖАВАЊЕ ПУТЕВА И ЗИМСКА СЛУЖБА                   | 2          | 2,94%         |
| V        | ЕЛЕКТРО - ИНСТАЛАТЕРСКЕ УСЛУГЕ И ОДРЖАВАЊЕ РАСВЕТЕ | 1          | 1,47%         |
| VI       | УПРАВА   | 17         | 25,00%        |
| VII      | ПРОТИВПОЖАРНЕ, ПИЈАЧНЕ И ДРУГЕ УСЛУГЕ              | 2          | 2,94%         |
| VIII     | ГРАЂЕВИНСКЕ УСЛУГЕ                                 | 6          | 8,82%         |
|          | <b>ЗБИР</b>  | <b>67</b>  | <b>98,53%</b> |

Структура запослених према организационим јединицама



### 3.3 ПОКАЗАТЕЉИ И ИНДИКАТОРИ СТАЊА ЈКП ДРИНА ПРЕМА ОСНОВНИМ ДЕЛАТНОСТИМА НА НИВОУ 2016. године

| 3.3.1 СНАБДЕВАЊЕ ВОДОМ ЗА ПИЋЕ   |                |               |
|--|----------------|---------------|
| ПОКАЗАТЕЉИ   | Вредност 2016. | Јединица мере |
| 0. Укупан број становника у општини                                      | 12.482         | Становник     |
| 1. Становници општине обухваћени услугом                                 | 9.135          | Становник     |
| 2. Домаћинства на терену ЈЛС обухваћена услугом                          | 3.045          | Домаћинство   |
| 3. Број правних лица предузетника обухваћена услугом                     | 283            | Број          |
| 4. Број активних водомера (прикључака)                                   | 3.000          | Број          |
| 5. Просечан интервал између два читавања водомера                        | 45             | Дан           |
| 6. Захваћена и прерађена вода за пиће                                    | 1.060.632      | м3/ година    |
| 7. Укупна Дужина водоводних цеви (примарна и секундарна мрежа)           | 157            | Километар     |
| 8. Потрошња воде - Домаћинства фактурисано                               | 296.506        | м3 / година   |
| 9. Потрошња воде -Правна лица и предузетници- фактурисано (у м3 годишње) | 38.393         | м3 / година   |
| 10. Укупно запослених у ЈКП  | 67             | Број          |
| 11. Запослених у сектору водоснабдевања                                  | 15             | Број          |
| ИНДИКАТОРИ   | Ниво 2016      | Јединица мере |
| Губици воде = $(1 - (Rb8 + Rb9) : Rb6) \times 100$                       | 68,8           | %             |
| Степен доступности услуге у односу на укупно становништво                | 73             | %             |
| Укупно запослених на 1000 водоводних прикључака                          | 7,3            | Број          |
| Запослени у сектору водоснабдевања на 1000 водоводних прикључака         | 4,9            | Број          |
| Запослени у сектору водоснабдевања на км водоводне мреже                 | 0,09           | Број          |

| <b>3.3.2 ПРЕЧИШЋАВАЊЕ И ОДВОЂЕЊЕ АТМОСФЕРСКИХ И ОТПАДНИХ ВОДА</b>                                       |                      |                        |
|---|----------------------|------------------------|
| <b>ПОКАЗАТЕЉИ</b>   | <b>Вредност 2016</b> | <b>Јединица мере</b>   |
| 0. Укупан број становника у општини   | 12.482               | Становник              |
| 1. Становници општине обухваћени услугама   | 4.158                | Становник              |
| 2. Домаћинства на територији ЈЛС обухваћена услугом   | 1.386                | Домаћинство            |
| 3. Број правних лица и предузетника обухваћених услугом   | 250                  | Број                   |
| 4. Број прикључака на канализациону мрежу   | 400                  | Број                   |
| 5. Количина отпадне воде – Домаћинства фактурисано  | 132.347              | м <sup>3</sup> /година |
| 6. Количина отпадне воде – Правна лица и предузетници - фактурисано                                     | 23.478               | м <sup>3</sup> /година |
| 7. Укупна дужина канализационих цеви  | 26                   | Километар              |
| 8. Количина отпадне воде која се примарно и секундарно пречишћава пре испуштања у реципљент             | 130.000              | м <sup>3</sup> /година |
| 9. Количина отпадне воде која се примарно, секундарно и терцијално пречишћава пре испуштања у реципљент | 0                    | м <sup>3</sup> /година |
| 10. Укупно запослених у ЈКП   | 67                   | Број                   |
| 11. Запослени у сектору канализације  | 15                   | Број                   |
| <b>ИНДИКАТОРИ</b>   | <b>Ниво 2016</b>     | <b>Јединица мере</b>   |
| Степен доступности услуге у односу на укупно становништво   | 33                   | %                      |
| Укупно запослених на 1000 канализационих прикључака   | 0                    | Број                   |
| Запослени у сектору канализације на 1000 канализационих прикључака                                      | 0                    | Број                   |
| Запослени у сектору канализације на км канализационе мреже  | 0,03                 | Број                   |

| <b>3.3.3 ПРУЖАЊЕ УСЛУГА ДАЉИНСКОГ ГРЕЈАЊА</b>                                   |                      |                      |
|---|----------------------|----------------------|
| <b>ПОКАЗАТЕЉИ</b>   | <b>Вредност 2016</b> | <b>Јединица мере</b> |
| <b>0. Укупан број становника у општини</b>                                      | 12.482               | Становник            |
| <b>1. Становници општине обухваћени услугом</b>                                 | 1.200                | Становник            |
| <b>2. Домаћинства на територији ЈЛС обухваћена услуга</b>                       | 335                  | Домаћинство          |
| <b>3. Број правних лица и предузетника обухваћених услугом</b>                  | 36                   | Број                 |
| <b>4. Број активних подстанца</b>   | 31                   | Број                 |
| <b>5. Укупна дужина топлотних цеви ( до подстанце)</b>                          | 2                    | Километар            |
| <b>6. Производња топлотне енергије ( у МЈ годишње)</b>                          | 12.702.000           | МЈ/година            |
| <b>7. Потрошња топлотне енергије – домаћинства ( у МЈ годишње)</b>              | 5.383.000            | МЈ/година            |
| <b>8. Потрошња топлотне енергије- правна лица и предузетници (у МЈ годишње)</b> | 5.435.000            | МЈ/година            |
| <b>9. Укупно запослених у ЈКП</b>   | 67                   | Број                 |
| <b>10. Запослених у сектору грејања</b>   | 6                    | Број                 |
| <b>ИНДИКАТОРИ</b>   | <b>Ниво 2016</b>     | <b>Јединица мере</b> |
| <b>Губици топлотне енергије у мрежи</b>   | 15,00                | %                    |
| <b>Степен доступности у мрежи</b>   | 15,00                | %                    |
| <b>Потрошња топлотне енергије по кориснику</b>                                  | 29,15                | МЈ/година            |
| <b>Укупно запослених на 1000 корисника</b>                                      | 55,80                | Број                 |
| <b>Запослених у сектору грејања 1000 корисника</b>                              | 2                    | Број                 |
| <b>Запослени у сектору грејања на км топлотне мреже</b>                         | 3                    | Број                 |



| 3.3.4 УПРАВЉАЊЕ КОМУНАЛНИМ ОТПАДОМ   |               |                        |
|--|---------------|------------------------|
| ПОКАЗАТЕЉИ   | Вредност 2016 | Јединица мере          |
| 0. Укупан број становника у општини  | 12.482        | Становник              |
| 1. Становници општине обухваћени услугом   | 8.698         | Становник              |
| 2. Домаћинства на територији ЈЛС обухваћена услугом  | 2.815         | Домаћинство            |
| 3. Број правних лица и предузетника обухваћена услугом   | 269           | Број                   |
| 4. Количина одвеженог комуналног отпада (у м <sup>3</sup> годишње)   | не мери се    | м <sup>3</sup> /година |
| 5. Количина одвеженог комуналног отпада (у тонима годишње)   | 2.170         | т/година               |
| 6. Количина отпада који се примарно или секундарно издваја (сепарише) ради поновне употребе (у тонама годишње) | нема          | т/година               |
| 7. Број активних специјалних возила за одвожење комуналног отпада  | 5             | Број                   |
| 8. Просечна запремина једног возила  | 14            | м <sup>3</sup>         |
| 9. Просечна удаљеност од депоније или постојење за прераду   | 26            | км                     |
| 10. Укупно запослених у ЈКП  | 67            | Број                   |
| 11. Запослених у сектору управљања отпадом   | 14            | Број                   |
| ИНДИКАТОРИ   | Ниво 2016     | Јединица мере          |
| Степен доступности услуге у односу на укупно становништво  | 70            | %                      |
| Специфична тежина смећа по становнику  | 174           | кг/дан                 |
| Степен поновног искоришћења отпада   | 0             | %                      |
| Укупно запослених на 1000 корисника  | 7,70          | Број                   |
| Запослени у сектору управљања отпадом на 1000 корисника  | 1,60          | Број                   |
| Запослени у сектору управљања отпадом по 1000 тона сакупљеног смећа  | 6,45          | Број                   |

| 3.3.5 УПРАВЉАЊЕ ПИЈАЦАМА И ГРОБЉЕМ  |               |                |
|---|---------------|----------------|
| ПОКАЗАТЕЉИ  | Вредност 2016 | Јединица мере  |
| 0. Број пијаца  | 1             | Број           |
| 1. Површина пијаца  | 240           | м <sup>2</sup> |
| 2. Број вашара и других манифестација који се организују у току године                | нема          | Број           |
| 3. Број тезги   | 10            | Број           |
| 4. Број активних гробаља  | 1             | Број           |
| 5. Број пасивних или спомен гробаља   | нема          | Број           |
| 6. Број гробаља којима не управља ЈКП ДРИНА на територији јединице локалне самоуправе | нема          | Број           |
| 7. Број сахрана у 2016. години  | 21            | Број           |
| 8. Број извршених кремација у току године   | нема          | Број           |

| <b>3.3.6 ОДРЖАВАЊЕ ЈАВНИХ И ЗЕЛЕНИХ ПОВРШИНА</b>   |                      |                      |
|--|----------------------|----------------------|
| <b>ПОКАЗАТЕЉИ</b>  | <b>Вредност 2016</b> | <b>Јединица мере</b> |
| <b>0. Број локалих саобраћајница обухваћених годишњим програмом</b>                                      | 20                   | Број                 |
| <b>1. Површина локалних саобраћајница (коловози и тротоари) обухваћена годишњим програмом чишћења</b>    | 25.000               | м <sup>2</sup>       |
| <b>2. Укупна годишња очишћена површина</b>   | 23.680               | м <sup>2</sup>       |
| <b>3. Укупна годишња опрана површина</b>   | 54.170               | м <sup>2</sup>       |
| <b>4. Зелене површине обухваћене годишњим програмом одржавања јавног зеленила (нискорастуће културе)</b> | 3.000                | м <sup>2</sup>       |
| <b>5. Просечан број кошења травњака у току године</b>  | 8                    | Број                 |
| <b>6. Укупан број стабала (лишћари и четинари) засађених на јавним површинама</b>                        | 140                  | Број                 |
| <b>7. Број стабала на којима је рађен неки од поступака одржавања у току године</b>                      | 60                   | Број                 |
| <b>8. Број засађених садница сезонског цвећа</b>   | 300                  | Број                 |

### **3.4 ПОЗИЦИЈА НА ТРЖИШТУ – SWOT анализа**

Јавно комунално предузеће ЈКП ДРИНА, као и већина јавних предузећа у земљи, на локалном тржишту наступа као монополистичко предузеће пре свега из разлога обављања поверене јавне делатности од општег интереса. У тој чињеници стоје највеће предности на локалном тржишту – потпуно одсуство конкуренције. С' обзиром да Закон и подзаконска акта из ове области не дефинишу на најаснији начин евентуалну реформацију и приватизацију јавних предузећа у будућности, бавићемо се пројекцијом на начин да све делатности остају у оквиру јано комуналног предузећа ДРИНА из Малог Зворника.

ЈКП ДРИНА није неко ко диктира услове на локалном тржишту, напротив, ми ослушкујемо стање и потребе на тржишту и у договору са оснивачем прилагођавамо пословну политику. Наша пословна политика је пре свега социјалне природе, јер због неразвијености општине као и тешког положаја наших грађана нисмо у могућности да у потпуности примењујемо економску политику. Економска политика би подразумевала остварење добити у толикој мери да се могу пројектовати значајније нове инвестиције и реконструкције постојећих објеката и опреме, док у нашем случају вођењем социјалне политике директно зависимо од оснивача за било какве озбиљније инвестиције и реконструкције.

Због повољног географског положаја у прилици смо да у наредном периоду уведемо иновативне технологије које су еколошки прихватљиве и по стандардима ЕУ, пре свега у производњи топлотне енергије и производњи воде. Нове технологије не само што су еколошки прихватљивије него ће и појефтинити производњу и омогућити нам економско пословање и ниже цене на задовољство грађана односно наших корисника.

Дотрајалост објеката и опреме и константна зависност од временских услова само су неке препреке које стално и изнова онемогућавају брже и боље обављања делатности као и евентуални раст и напредак. Циљ нам је да улагањем у нове инвестиције и реконструкцију постојећих објеката и опреме смањимо ризике пословања, повећамо ефикасност и проширимо површину на којој обављамо делатност као и број корисника. Покушаћемо да за потенцијане нове инвеститоре на територији општине Мали Зворник створимо повољније услове за пословање и омогућимо евентуалне повластице, где ће ЈКП ДРИНА имати корист не само од наплате својих услуга него и индиректну корист преко запошљавања нових радних места и повећања куповне моћи наших грађана, а самим тим и повећање броја наших купаца односно корисника услуга из редова грађана.

## **4. СТРАТЕШКИ ПРАВЦИ РАЗВОЈА И УНАПРЕЂЕЊА ОСНОВНИХ ДЕЛАТНОСТИ У ПЕРИОДУ 2017 – 2026 ГОДИНЕ**

Основне функције ЈКП ДРИНА Мали Зворник у оквиру поверених делатности су везане за стабилно и квалитетно задовољавање комуналних потреба становништва и других корисника комуналних услуга на територији општине Мали Зворник. У том смислу, у наредном периоду, укупно пословање и развој предузећа треба у што већој мери подредити унапређењу и развоју поверених комуналних делатности, у правцу:

1. повећања степена доступности комуналних услуга,
2. веће поузданости и стабилности код пружања комуналних услуга,
3. бољег квалитета пружених услуга по захтевима корисника који се примењују у најразвијенијим европским државама.

### **4.1 МИСИЈА**

Обезбеђивање услова за уредно, квалитетно и економски задовољавајуће пружање свих врста комуналних услуга грађанима општине Мали Зворник с посебним освртом на заштиту животне средине и сталну бригу о задовољству корисника наших услуга.

### **4.2 ВИЗИЈА**

Савремено, технички и технолошки опремљено, предузеће које је развило иновативне и сигурне начине за пружање услуга из области комуналне привреде, које примењује најбоље примере светске праксе у области заштите животне средине и одрживог развоја и које је, због тога, препознато као модел за функционисање предузећа за пружање комуналних услуга у региону.

### **4.3 ЦИЉЕВИ И ПРИОРИТЕТИ У РАЗВОЈУ ЈКП ДРИНА**

Основни циљ предузећа континуирано пружање комуналних услуга високог квалитета по прихватљивим ценама. Да би се ово остварило потребно је да се:

- свим корисница континуирано обезбеђује довољна количина квалитетне воде за пиће,
- обезбеди одвођење и пречишћавање свих генерисаних количина отпадних вода,
- обезбеди прикупљање и одвоз смећа у свим месним заједницама,
- обезбеди уредно снабдевање корисника топлотном енергијом,
- редовно одржавају јавне површине, локални и некатегорисани путеви и улична расвета,
- одржи ниво процеса код свих осталих делатности
- повећа проценат наплативости потраживања који обезбеђује опстанак и развој предузећа,
- одржи ценовна политика која узима у обзир социјално економске прилике у земљи, а истовремено не угрожава функционалност и одрживост комуналног система.

#### **4.3.1 СНАБДЕВАЊЕ ВОДОМ ЗА ПИЋЕ**

ЈКП ДРИНА из Малог Зворника, када је у питању снабдевање водом за пиће, сакупљање, одвођење и прерада отпадних и атмосферских вода, планира свој развој на средњорочном и дугорочном нивоу у складу са следећим актима:

- Стратегија развоја општине Мали Зворник;
- Дугорочног снабдевања становништва општине Мали Зворник.

И поред тога што је према последњем попису становништва примећен тренд смањења броја становника у општини Мали Зворник, ЈКП ДРИНА ипак на годишњем нивоу бележи умерени раст броја прикључака на градски водовод и канализацију. Сматрамо да ће се тај тренд и даље наставити. Предуслови за такво предвиђање леже у следећим чињеницама:

- хигијенски исправна вода за пиће без потребе за прерадом;
- ниска цена водоводног и канализационог прикључка;
- релативно ниска цена воде.

**Повећање броја прикључака на градски водовод и канализацију ЈКП ДРИНА види кроз:**

- ширење градске водоводне мреже у руралним деловима;
- ширење градске водоводне мреже у викенд насељима;
- преузимање изграђене водоводне и канализационе мреже од стране општине Мали Зворник у сеоским Месним заједницама;
- благи пораст ситне индустрије, туризма, угоститељства, других услужних делатности као и пољопривреде
- пораст сточарства и ратарства

**Основни правци рада у циљу побољшања квалитета услуга су:**

- ефикасније управљање градским водоводним и канализационим системом увођењем аутоматског управљања, централизације управљања и надгледања;
- ефикасније одржавање система опремањем службе аутомобилима теретним и лаким;
- унапређење одржавања система опремањем савременим алатима, опремом, уређајима, машинама и специјализованим цистернама;
- повећању броја извршилаца.

**Технологија и организација рада:**

Изузимајући привремено стављену на употребу техничку воду са изворишта „Заворје“ и „Млаква“ у Доњој Борини која се 2017/2018. планира затворити за употребу, може се рећи да квалитет прерађене воде градског водовода ЈКП „Дрина“ у складу је и по свим параметрима одговара Правилнику хигијенски исправне воде за пиће.

На квалитет воде и функционалност система код крајњег корисника велики утицај има између осталог и квалитет водоводних цеви. Овде истичемо и проблем квалитета воде код корисника у старијим зградама чије су инсталације дотрајале и које треба целокупно реконструисати а у надлежности су скупштине станара. ЈКП „Дрина“ је у 2016. години реконструисала око 3.200 метара водоводних цеви различитог профила али и поред тога бележи губитке у мрежи од око 68%.

Треба истаћи да се у губитке сврстава и опште присутна крађа воде од стране домаћинстава као и злоупотреба хидраната од стране предузећа и домаћинстава. Смањење губитака у водоводној мрежи види се у:

1. даљој реконструкцији дотрајале водоводне инсталације;
2. уградњи контролних секторских водомера на градском делу водоводне мреже;
3. аутоматском мерењу потрошње воде код корисника и поређењу са потрошњом контролних водомера (законска обавеза је месечно читавање водомера);
4. чешћој контроли водоводних инсталација у шахтама како градског водовода тако и индивидуалних корисничких шахти;
5. стална инспекцијска контрола злоупотреба на терену;
6. едукација корисника у вези чешћег надгледања и контроле сопствених инсталација и водомера;
7. наставак геодетског снимања подземних инсталација, израда Катастра подземних инсталација, ажурирање података у Републичком геодетском заводу.

Као проблем у квалитету и издашности изворишта „Шипад“ јесу и илегални бунари у ужој зони санитарне заштите изворишта „Шипад“ изведених од стране појединих предузећа за потребе коришћења техничке воде. Као проблем квалитета воде на извориштима у алувијону реке Дрине могао би бити и поремећај квалитета површинске воде у реци Дрини. Капацитет тих изворишта такође је директно зависан од режима рада Х.Е. „Зворник“ који је у највећем броју летњих дана на нивоу билошког минимума од 47м<sup>3</sup>/s.

У наредне 2 године очекује се преузимање ново изграђеног водовода у Доњој Трешњици и Амајићу. У наредних 5 година планирати пројектовање и изградњу нове водоводне мреже од Цулина до Велике Реке, ширење водоводне мреже у насељу Радаљ. У наредних 10 година планирати проширење градске водоводне мреже из Радаља до Радаљске бање, продужење водоводне мреже од Сакара до Будишића као и ширење водоводне мреже у доњој Брасини. Овим планом градском водоводном мрежом било би покривено 90% становништва општине Мали Зворник.

За до сада преузете водоводе од сеоских Мених заједница потребно је решити следеће:

1. употпунити непотпуне техничке документације;
2. урадити недостајуће Елаборате о зонама санитарне заштите изворишта;
3. урадити недостајуће Елаборате о резарвама подземних вода;
4. решити имовинско - правне односе на парцелама где се налазе изворишта и други водни објекти;
5. прибавити недостајућа водна акта;
6. извршити евентуално озакоњење водних објеката;
7. вршити сталну контролу утицаја индивидуалних септичких јама у односу на градска изворишта воде за пиће.

У току 2017. године очекује се реконструкција главног електро ормара на црпној станици „КБ“ у Малом Зворнику, набавка агрегата за исто извориште за алтернативно напајање струјом. Реконструкција се односи и на модернизацију управљачког система црпне станице на изворишту и црпне станице за прву и другу висинску зону корисника у Малом Зворнику и Сакару. Предности савременог система:

1. једноставнији начин управљања за диспечера;
2. обезбедиће уштеду у електричној енергији;
3. омогућити аутоматско мерење и компјутерско чување података у вези потребних параметара на изворишту.



Циљ је да се у будуће врши аутоматски надзор и управљање водоводним системима из једног информационог центра постављањем линкова и увођењем информационих технологија. Прикупљени подаци у електронском облику били би директно доступни како ЈКП „Дрина“ тако и ЈВП „Србијаводе“, Министарству водопривреде, Привредној комори Србије и другим надлежним институцијама.

#### **4.3.2 ПРЕЧИШЋАВАЊЕ И ОДВОЂЕЊЕ АТМОСФЕРСКИХ И ОТПАДНИХ ВОДА**

У Месној заједници „Центар“ у Малом Зворнику у потпуности је изграђен систем за сакупљање и одвођење отпадних вода тако да је готово 100% корисника покривено системом.

Сакупљена и одведена отпадна вода прерађује се примарно и делимично секундарно на постројењу „Емшер јама“ и даље одводи у Дрину. У месној заједници „Доње Насеље“ У Малом Зворнику сакупља се 20% отпадних вода које се колектором, без прераде упушта у поток Вољевицу и даље у Дрину.

Атмосферска вода се на територији општине сакупља и одводи за свега 20% становника и то у Малом Зворнику и без прераде упушта у реципијенте. У наредном периоду очекује се значајан пораст корисника фекалне канализације и то изградњом примарних и секундарних колектора као и изградњом постројења за прераду отпадних вода. Изградња се очекује како у административном делу општине тако и у руралним срединама.

Основни правци рада у циљу повећања квалитета услуга планирају се у складу са Акционим планом за достизање граничних вредности емисије загађујућих материја у води усвојеним од стране ЈКП „Дрина“ што подразумева:

1. доградњу постројења „Емшер јама“ у Малом Зворнику у грађевинском, техничком и технолошком смислу;
2. изградња новог Постројења за прераду отпадних вода „Нови мост“ у Малом Зворнику за део корисника у Месној заједници „Доње Насеље“;
3. прикључење свих потенцијалних корисника на ППОВ;
4. задржавање сепаратног типа градње фекалне и атмосферске канализације.

Анализе квалитета отпадних вода са два изливна места градске фекалне канализације у насељу Мали Зворник указују на следеће нормиране параметре који нису у складу да Правилницима и Уредбама сакупљену и прерађену отпадну воду и то за:

1. Органске материје;
2. ВРК5 И НРК;
3. суспендоване материје.

И ако наведени параметри нису у складу са прописима са сигурношћу се може рећи да отпадна вода која се излива непосредно и посредно у реку Дрину не ремети битно квалитет воде у реци. Поред ове оцене, ЈКП „Дрина“ је усвојила Акциони план за достизање граничних вредности емисије загађујућих материја у води. ЈКП „Дрина“ планира да у наредних 5 година сву сакупљену отпадну воду у М.З. „Центар“ у Малом Зворнику доведена до постројења за прераду отпадних вода, тзв. „Емшер јаму“ прерађује на секундарном и терцијарном нивоу.

У току је изградња ППОВ „Нови мост“ који ће пречишћавати сакупљену отпадну воду у делу Месне заједнице „ Доње Насеље“. Пројектовани капацитет постројења је 2x500ES. ЈКП „Дрина“ рачуна у наредних 5 години и на преузимање одређеног броја корисника и ППОВ-а „Сакар“ који за потребе корисника у Сакару гради општина Мали Зворник. Пројектовани капаците ППОВ-а „Сакар“ је 2x200ES. Планираним радовима обезбедиће се:

1. Очување здравља и опште безбедности становника;
2. Очување здраве животне и радне човекове средине;
3. Очување биодиверзитета;
4. Обезбеђење човекове околине за будућа покољења.

Реалан проблем у испуњењу планираног огледа се у присутној злоупотреби испуштања атмосферских вода у фекални колектор. На терену се овакве активности бележе не само у подручјима где систем сакупљања и одвођења атмосферских вода није изграђен већ и у подручјима где постоји. Разлози за то су:

1. Недовољана едукација становништва;
2. Изостанак сталног надзора и инспекцијске контроле;
3. Непостојање адекватних казни;
4. Недостатак воље надлежних у институцијама да проблем препознају и предупреду;
5. Недостатак материјалних буџетских средства.

Ипак постоји интересовање од стране општине, ЈКП „Дрина“ и еколошки освешћених становника за нужност планирања, пројектовања и изградње система за сакупљање и прераду и отпадних и атмосферских вода. У 2017. години општина Мали Зворник планирала је из сопствених средстава пројектовање и изградњу атмосферске канализације у Улици Милоша Гајића у Малом Зворнику.

У наредних 10 година, сходно Генералном пројекту сакупљања, одвођења и прераде отпадних вода на територији општине Мали Зворник, планира се у свакој месној заједници изградња фекалних колектора и мањих постројења за прераду отпадних вода, капацитета 20ЕС, 50ЕС и 100ЕС, на целој територији општине укупно 11 постројења.

Сходно исказаним потребама са једне стране и плановима са друге, реално је очекивати да ће аутоматизовање процеса рада у ЈКП „Дрина“ заменити одређени број радне снаге али не треба рачунати на смањење броја запослених већ напротив на повећање. С обзиром да се у будућем периоду планира повећање броја корисника на градски водовод, фекалну и атмосферску канализацију реално је планирати и повећање броја запослених у овом сектору.

Доградњом „Емшер јаме“ у технолошком смислу као и изградња ППОВ-а „Нови мост“ и ППОВ-а „Сакар“ као и будућих постројења, неопходно је конципирати:

1. Планирање депоније за одлагање и прераду муља из постројења;
2. Динамички план физичког надзора рада постројења;
3. Активности проистекле надзором постројења;
4. Редовно седмично сакупљање муља, одвоз муља на депонију, прерада муља и даље коришћење;
5. Редовно одржавање уређаја и његово сервисирање;
6. Хаваријске интервенције и сл.

Постојање постројења за прераду отпадних вода нужно подразумева и планирање простора на територији општине за депоновање муља као и доношење стартешких планова за искоришћавање остатака прерађеног муља. Такође чишћење механичких нечистоћа са ППОВ-а подразумева и његов одвоз на депонију у Лозницу што ће реално увећати обим посла радника и механизације са градске чистоће.

### 4.3.3 УПРАВЉАЊЕ КОМУНАЛНИМ ОТПАДОМ

Количина прикупљеног комуналног, комерцијалног и индустриског неопасног (у даљем тексту комуналног) отпада износи око 2.170 тона, кабастог око 3 тоне годишње за 2016 годину. Прикупљање комуналног отпада из домаћинства врши се возилима (аутосмеђарима) ЈКП „Дрина“ Мали Зворник са целе територије тј. 12 насељених места изузев руралних – неприступачних делова.

Територија општине је површине 184 км<sup>2</sup>, услуге прикупљања користи 2.815 домаћинстава, 1.627 у паушалном износу, а осталих 1.188 домаћинстава у површини 83 320м<sup>2</sup>. Услуге користи 111 предузећа и 158 радњи. Планира се проширење обухвата, већи проценат задужених.

Комунални отпад се прикупља и одвози на градску депонију КПЈ „Наш Дом“ Лозница, а количине се утврђују по процени и просечним мерењима возила. Како се у наведеним годинама планира, изградња регионалне депоније, као и трансфер станице код нас, вршило би се и раздвајање отпада, те би се имале тачније дневне и годишње количине отпада (тачна евиденција). Тренутно постоји проблем депоније кабастог отпада, као и (грађа и грађевинског отпада) те се исти такође одвози у Лозницу, што увећава трошкове. У наредном периоду, већина контејнера ће бити 1,1 м<sup>3</sup>. Инвестирање у још нових контејнера, ради проширења и замене дотрајалих, одржавање постојећих контејнера на терену.

План тј. правци рада у циљу повећања квалитета услуга у наредних 5 година су:

- Организација одношења отпада на регионалну депонију;
- Организација примарне и секундарне селекције отпада;
- Коришћење отпада као секундарне сировине.

Правци развоја у овој области, такиће су проширење обухвата, као и економске цене услуга. План прикупљања комуналног отпада из домаћинства зависи од насељавања или расељавања, а у привреди зависи од отварања предузећа. Уколико се планира отварање регионалне депоније у Лозници, за нас неће бити смањења трошкова због удаљености депоније, али ће организација прикупљања отпада зависти од тога дали ће се отпад раздвајати на извору или на депонији.

#### **4.3.4 УПРАВЉАЊЕ ПИЈАЦАМА И ГРОБЉЕМ**

Тренутно немама уређену пијацу, јер не могу да се испуне законски услови. У наредном планском периоду заједно са Локалном управом, треба радити на решавању проблема пијаце у граду.

#### **4.3.5 ОДРЖАВАЊЕ ЈАВНИХ И ЗЕЛЕНИХ ПОВРШИНА**

Основни правци рада у циљу повећања квалитета услуга су:

- Озелењавање нових површина
- Формирање расадника
- Реконструкција постојећих зелених површина
- Набавка нових алата и опреме за потребе одржавања зелених и јавних површина.

У оквиру одржавања чистоће на јавним површинама општи радови обухватају све радове на чишћењу улица и ригола од камене ситнежи, чишћење споредних улица у граду око стамбених објеката, скупљање папира, отпада и одвоз на депонију, чишћење канала и потока од наноса камена, посецање грања и шибља, кошење корова и сл.

У зимском периоду чишћење снега ручно лопатом са тротоара и осталих јавних површина као и по потреби ангажовање трактора на чишћењу снега. За потребе одржавања зелених површина користе се у мањем обиму ручна а у већини случајева средства на механички погон као што су тримери, косачице, моторне маказе и сл. која се због честе употребе брзо хабају и често кваре тако да је у наредном периоду потребно уложити значајнија средства за потребу набавке наведених машина.

Значајна новина је набавка нове машине Скип са тарупом за кошење чијом употребом се значајно може побољшати услуга одржавања зелених површина. Такође у наредном периоду потребно је и повећати број радника у сектору одржавања јавних и зелених површина како би што ефикасније обављали ове делатности.

#### 4.3.6 ПРУЖАЊЕ УСЛУГА ДАЉИНСКОГ ГРЕЈАЊА

Будући правци развоја топлификације Малог Зворника за период од пет година. Правци развоја топлификације Малог Зворника, базирају се на стицању услова за производњу топлоте из јефтинијег енергента домаћег порекла, енергетски ефикаснију дистрибуцију и предају топлотне енергије крајњим корисницима, као и постизања могућности за коришћење алтернативних енергената у непредвиђеним ситуацијама.

##### **Крајњи циљ је постизање услова за:**

- испоруку јефтиније топлотне енергије крајњим купцима;
- целодневна испорука топлотне енергије;
- средства за набавку енергента да остају у локалној средини и држави;
- уштеда енергента;
- циљ је да се стамбени и пословни простори који су искључени са система грејања претходних година, поново се прикључе тако да укупна површина која се греје буде повећана на 32.000 м<sup>2</sup> са садашњих 27.000 м<sup>2</sup>.

##### **Начин остварења циљева:**

- Изградња нове централне котларнице, која ће користити биомасу као основни енергент, а природни гас или лако уље као вршни и резервни енергент. У току је израда планске документације за нову топлану. Предвиђено је да топлана почне са испоруком енергије у октобру 2018 године;
- Израда потпуно новог дистрибутивног топловода, са предизолованим цевима;
- Реконструкција свих подстаница. Планиране су примопредајне подстанице са измењивачима топлоте и могућношћу централног управљања и праћења;
- У наредних пет година увести потпуно мерење потрошње на нивоу станова;
- Имајући у виду чињеницу да ће нова топлана испоручивати енергију током 24 сата без престанка, у наредном периоду запослити још два руковооца котловског постројења.

**Будући правци развоја топлификације Малог Зворника за период од десет година:**

- У сарадњи са локалном управом учествовати у пројектима побољшања енергетске ефикасности сви стамбених и пословних зграда у Малом Зворнику;
- Формирати станицу за откуп дрвних сортимената и производњу дрвене сечке;
- Обезбедити простор;
- Саградити потребне објекте;
- Набавити механизацију за производњу и транспорт сечке;
- Запослити радника који ће радити на откупу, производњи и транспорту дрвних сортимената и сечке;
- Радити на изналажењу могућности коришћења енергије из реке Дрине, коришћењем топлотних пумпи, рачунајући да ће опрема временом усавршавати и постати доступна и ефикаснија;
- Направити уговоре са власницима локалних котларница на територији општине, пре свега основним школама на територији локалне заједнице о испоруци дрвене сечке, евентуално и о преузимању послова грејања објеката и одржавања грејних инсталација;
- Радити на увођењу система за припрему санитарне топле воде у зградама;

**Крајњи циљ је постизање услова за:**

- Постићи независност у снабдевању енергентом;
- Имати утицај на квалитет енергента;
- Омогућити локалном становништву додатне приходе кроз откуп дрвних сортимената;
- Обезбедити део енергетски потреба из неконвенцијалних извора топлоте;
- У већим котларницама на територији општине обезбедити коришћење домаћег и јефтинијег енергента;
  - Обезбедити становништву и правним корисницима могућност коришћења топле санитарне воде током целе године или само током грејне сезоне (како студија покаже да је оправдано, односно одрживо).

#### 4.4 ПРОЈЕКЦИЈА ФИЗИЧКОГ ОБИМА НА КРАТАК, СРЕДЊИ И ДУЖИ РОК - ТАБЕЛАРНИ ПРИКАЗ

| Ред. број   | О П И С  | јединица мере               | стање 2016. | 2019.   | 2021.   | 2026.   |
|---|--|-----------------------------|-------------|---------|---------|---------|
| <b>4.4.1 СНАБДЕВАЊЕ ВОДОМ ЗА ПИЋЕ</b>                             |  |                             |             |         |         |         |
| 4.4.1.1   | Снабдевање водом за пиће ДОМАЋИНСТВА                             | м <sup>3</sup>              | 295.506     | 380.000 | 400.000 | 490.000 |
| 4.4.1.2   | Снабдевање водом за пиће ПРИВРЕДА                                | м <sup>3</sup>              | 38.393      | 43.000  | 47.000  | 54.000  |
| <b>4.4.2 ПРЕЧИШЋАВАЊЕ И ОДВОЂЕЊЕ АТМОСФЕРСКИХ И ОТПАДНИХ ВОДА</b> |  |                             |             |         |         |         |
| 4.4.2.1   | Пречишћавање и одвођење атмосферских и отпадних вода ДОМАЋИНСТВА | м <sup>3</sup>              | 132.347     | 140.000 | 145.000 | 150.000 |
| 4.4.2.2   | Пречишћавање и одвођење атмосферских и отпадних вода ПРИВРЕДА    | м <sup>3</sup>              | 23.500      | 26.500  | 27.500  | 29.000  |
| 4.4.2.3   | Пражњење септичких јама  | тура                        | 8           | 10      | 10      | 12      |
| 4.4.2.4   | Радови на прочишћавању канализације                              | h                           | 100         | 250     | 300     | 400     |
| 4.4.2.5   | Израда прикључака за канализацију                                | ком                         | 4           | 70      | 120     | 220     |
| <b>4.4.3 УПРАВЉАЊЕ КОМУНАЛНИМ ОТПАДОМ</b>                         |  |                             |             |         |         |         |
| 4.4.3.1   | Одношење смећа УКУПНО  | контејнер 1,1м <sup>3</sup> | 388         | 460     | 500     | 590     |
| 4.4.3.2   | Одношење смећа ПРИВРЕДА – ЗП                                     | м <sup>2</sup>              | 44.820      | 53.000  | 58.000  | 68.000  |
| 4.4.3.3   | Одношење смећа ПРИВРЕДА - ОП                                     | м <sup>2</sup>              | 133.030     | 152.000 | 158.000 | 166.000 |
| 4.4.3.4   | Одношење смећа ДОМАЋИНСТВА                                       | м <sup>2</sup>              | 83.320      | 84.200  | 85.000  | 87.300  |



| <b>4.4.4 ОДРЖАВАЊЕ ЈАВНИХ И ЗЕЛЕНИХ ПОВРШИНА</b> |  |                |        |        |        |        |
|--|--|----------------|--------|--------|--------|--------|
| 4.4.4.1  | ПОВРШИНА јавне намене обухваћене програмом чишћења | м <sup>2</sup> | 23.000 | 25.000 | 27.000 | 30.000 |
| 4.4.4.2  | ПРОСЕЧАН број кошења травњака годишње              | КОМ            | 8      | 8      | 8      | 9      |
| 4.4.4.3  | УКУПАН број засађен стабала вишегодишњих биљака    | КОМ            | 20     | 30     | 30     | 30     |
| 4.4.4.4  | УКУПАН број засађених садница сезонског цвећа      | КОМ            | 290    | 500    | 600    | 800    |
| <b>4.4.5 ПРУЖАЊЕ УСЛУГА ДАЉИНСКОГ ГРЕЈАЊА</b>    |  |                |        |        |        |        |
| 4.4.5.1  | ГРЕЈАЊЕ домаћинства                                | КОМ            | 336    | 370    | 420    | 620    |
| 4.4.5.2  | ГРЕЈАЊЕ привреда                                   | КОМ            | 36     | 40     | 45     | 53     |
| 4.4.5.3  | ПОВРШИНА обухваћена грејањем за домаћинства        | м <sup>2</sup> | 16.650 | 17.850 | 20.350 | 25.500 |
| 4.4.5.4  | ПОВРШИНА обухваћена грејањем за привреду           | м <sup>2</sup> | 10.492 | 10.600 | 10.800 | 12.700 |
| 4.4.5.5  | ПОТРОШЊА топлотне енергије – домаћинства           | МВ             | 1.504  | 1.607  | 1.840  | 2.050  |
| 4.4.5.6  | ПОТРОШЊА топлотне енергије – домаћинства           | МВ             | 1.447  | 1.467  | 1.497  | 1.530  |

## 5. ТАБЕЛАРНИ ПРИКАЗ КАДРОВСКЕ ПОЛИТИКЕ И ПЛАНА ЗАПОСЛЕНОСТИ ПО ОРГАНИЗАЦИОНИМ ЈЕДИНИЦИМА НА КРАТАК, СРЕДЊИ И ДУЖИ РОК

| 5.1 ОРГАНИЗАЦИОНА ЈЕДИНИЦА ВОДОВОД И КАНАЛИЗАЦИЈА |        |                                     |                                   |        |
|---|--------|-------------------------------------|-----------------------------------|--------|
| Редни број  | Година | Број запослених на неодређено време | Број запослених на одређено време | Укупно |
| 1   | 2019   | 15                                  | 1                                 | 16     |
| 2   | 2021   | 17                                  | 0                                 | 17     |
| 3   | 2026   | 18                                  | 0                                 | 18     |

| Редни број | Година | VII | VI | V | IV | III | II | I | УКУПНО |
|------------|--------|-----|----|---|----|-----|----|---|--------|
| 1          | 2019   | 1   | 1  | 1 | 2  | 6   | 0  | 5 | 16     |
| 2          | 2021   | 2   | 1  | 1 | 2  | 6   | 0  | 5 | 17     |
| 3          | 2026   | 2   | 1  | 1 | 3  | 6   | 0  | 5 | 18     |

| 5.2 ОРГАНИЗАЦИОНА ЈЕДИНИЦА ХИГИЈЕНА И ЗЕЛЕНИЛО, ПРОТИВПОЖАРНЕ, ПОГРЕБНЕ, ПИЈАЧНЕ И ДРУГЕ УСЛУГЕ |        |                                     |                                   |        |
|---|--------|-------------------------------------|-----------------------------------|--------|
| Редни број  | Година | Број запослених на неодређено време | Број запослених на одређено време | Укупно |
| 1   | 2019   | 14                                  | 1                                 | 15     |
| 2   | 2021   | 17                                  | 0                                 | 17     |
| 3   | 2026   | 19                                  | 1                                 | 20     |

| Редни број | Година | VII | VI | V | IV | III | II | I  | УКУПНО |
|------------|--------|-----|----|---|----|-----|----|----|--------|
| 1          | 2019   | 0   | 1  | 0 | 0  | 5   | 0  | 9  | 15     |
| 2          | 2021   | 0   | 1  | 0 | 0  | 5   | 0  | 11 | 17     |
| 3          | 2026   | 0   | 1  | 0 | 0  | 6   | 0  | 13 | 20     |

**5.3 ОРГАНИЗАЦИОНА ЈЕДИНИЦА ГРАЂЕВИНА И ОДЖАВАЊЕ ПУТЕВА**

| Редни број | Година | Број запослених на неодређено време | Број запослених на одређено време | Укупно |
|------------|--------|-------------------------------------|-----------------------------------|--------|
| 1          | 2019   | 6                                   | 2                                 | 8      |
| 2          | 2021   | 8                                   | 1                                 | 9      |
| 3          | 2026   | 10                                  | 0                                 | 10     |

| Редни број | Година | vii | vi | v | iv | iii | ii | i | УКУПНО |
|------------|--------|-----|----|---|----|-----|----|---|--------|
| 1          | 2019   | 1   | 0  | 0 | 0  | 7   | 0  | 0 | 8      |
| 2          | 2021   | 1   | 0  | 0 | 0  | 8   | 0  | 0 | 9      |
| 3          | 2026   | 1   | 0  | 0 | 1  | 8   | 0  | 0 | 10     |

**5.4 ОРГАНИЗАЦИОНА ЈЕДИНИЦА ГРЕЈАЊЕ И ЕЛЕКТРО - МАШИНСКО ОДРЖАВАЊЕ**

| Редни број | Година | Број запослених на неодређено време | Број запослених на одређено време | Укупно |
|------------|--------|-------------------------------------|-----------------------------------|--------|
| 1          | 2019   | 8                                   | 1                                 | 9      |
| 2          | 2021   | 10                                  | 0                                 | 10     |
| 3          | 2026   | 12                                  | 1                                 | 13     |

| Редни број | Година | vii | vi | v | iv | iii | ii | i | УКУПНО |
|------------|--------|-----|----|---|----|-----|----|---|--------|
| 1          | 2019   | 0   | 1  | 0 | 2  | 6   | 0  | 0 | 9      |
| 2          | 2021   | 0   | 1  | 0 | 3  | 6   | 0  | 0 | 10     |
| 3          | 2026   | 0   | 1  | 0 | 4  | 8   | 0  | 0 | 13     |

| 5.5 ПРАВНА СЛУЖБА И СЛУЖБА РАЧУНОВОДСТВА - УПРАВА |        |                                     |                                   |        |
|---|--------|-------------------------------------|-----------------------------------|--------|
| Редни број  | Година | Број запослених на неодређено време | Број запослених на одређено време | Укупно |
| 1   | 2019   | 12                                  | 0                                 | 12     |
| 2   | 2021   | 15                                  | 0                                 | 15     |
| 3   | 2026   | 16                                  | 1                                 | 17     |

| Редни број | Година | VII | VI | V | IV | III | II | I | УКУПНО |
|------------|--------|-----|----|---|----|-----|----|---|--------|
| 1          | 2019   | 1   | 2  | 0 | 7  | 1   | 0  | 1 | 12     |
| 2          | 2021   | 1   | 2  | 0 | 10 | 1   | 0  | 1 | 15     |
| 3          | 2026   | 1   | 2  | 0 | 12 | 1   | 0  | 1 | 17     |

## 6. ПОЛИТИКА ЦЕНА ОСНОВНИХ КОМУНАЛНИХ УСЛУГА

### 6.1 ПОЛИТИКА ЦЕНА

| ИНДИКАТОР                       | На кратак рок до 2019 | На средњи рок до 2021 | На дужи рок до 2026 |
|---------------------------------|-----------------------|-----------------------|---------------------|
| Степен покрића текућих трошкова | 90%                   | 100%                  | 100%                |
| Планирана стопа акумулативности | 0%                    | 5%                    | 10%                 |

### 6.1.1 ПРОИЗВОДЊА И ДИСТРИБУЦИЈА ВОДЕ

Стручњаци Светске банке у 2016. години су проценили да је цена воде у Србији социјална. Тако је и у општини Мали Зворник. Цену воде би требало подићи на тај ниво да би омогућила одрживи развој и одржавање система водоснабдевања. Потребно је у што скорије време почети са дестимулацијом веће потрошње воде (едукација, корекција цене итд.) да се пречишћена вода за пиће не користи за потребе заливања. За време суша у летњим месецима имамо два пута већу потрошњу воде него у зимским месецима, што додатно оптерећује систем водоснабдевања.

Приликом формирања цене потребно је поштовати следећа основна начела:

- Начело приступачности – просечни месечни рачун за воду треба да буде до највише 3% просечне нето зараде у нашој општини,
- Начело једна услуга – једна цена, за становништво и привреду цена да буде иста.

Руководећи се горе наведеним планирамо пораст цена у првих пет година потребних да би покрили трошкове производње воде за пиће. Цене би расле до нивоа смањења распона цена између грађана и привреде, до њиховог потпуног изједначавања у дугорочном плану. У следећем периоду цене треба повећавати тако да омогуће одрживи развој ове делатности али да не пређу ниво приступачности.

### 6.1.2 ПРЕЧИШЋАВАЊЕ И ОДВОЂЕЊЕ АТМОСФЕРСКИХ И ОТПАДНИХ ВОДА

Цена прикупљања, одвођења и пречишћавања отпадних вода је везана за цену воде за пиће: прикључени корисници плаћају цену за количину колико се измери на водомеру. Цену би требало подићи на тај ниво да би се омогућио развој и одржавање система.

Приликом формирања цене потребно је поштовати следећа основна начела:

- Начело приступачности – просечни месечни рачун за канализацију треба да буде до највише 2% просечне нето зараде у нашој општини,
- Начело једна услуга – једна цена, за становништво и привреду цена да буде иста.

Руководећи се горе наведеним планирамо пораст цена у првих пет година потребних да би покриле планиране инвестиције.

### **6.1.3 УПРАВЉАЊЕ КОМУНАЛНИМ ОТПАДОМ**

Приликом формирања цене, потребно је покрити трошкове ангажовања радне снаге, текућег и инвестиционог одржавања механизације, експлоатације и текућег, инвестиционог, амортизације за механизацију и трошкове предаје отпада на регионалну депонију.

Приликом формирања цене потребно је поштовати следећа основна начела:

- Начело приступачности – просечни месечни рачун за смеће треба да буде до највише 1,5% просечне нето зараде у нашој општини,
- Начело једна услуга – једна цена, за становништво и привреду цена да буде иста.

Руводећи се горе наведеним планирамо пораст цена у првих пет година потребних да би покрили планиране инвестиције. У следећем периоду цене треба повећавати тако да омогуће одрживи развој ове делатности али да не пређу ниво приступачности.

### **6.1.4 ПРУЖАЊЕ УСЛУГА ДАЉИНСКОГ ГРЕЈАЊА**

Формирање цена услуга грејања је један од битних елемената предузећа у укупној политици развоја па се у формирању цена мора придржавати прописане методологије за одређивање цене свабдевања крајњег купца топлотном енергијом. Највећи утицај на планирање цена грејања има цена гаса на тржишту коју је јако тешко предвидети из разлога што за територију општине Мали Зворник постоји само један дистрибутер природног гаса који гас испоручује инетерконекцијом преко Босне и Херцеговине што умногоме увећава крајњу цену фиксних трошкова грејања, а не може се прецизно планирати ни предвидети трошак интерконекције да би се укалкулисао у крајњу цену грејања.

## 7. ПОКАЗАТЕЉИ И ИНДИКАТОРИ УСПЕШНОСТИ ПОСЛОВАЊА ЈКП ДРИНА НА КРАТАК, СРЕДЊИ И ДУЖИ РОК

| ПОКАЗАТЕЉ                                  | На кратак рок<br>до 2019 | На средњи рок<br>до 2021 | На дужи рок<br>до 2026 |
|--|--------------------------|--------------------------|------------------------|
| Укупни приходи                             | 163.950.000              | 183.573.000              | 242.316.000            |
| Укупни расходи                             | 160.888.000              | 179.340.000              | 231.349.000            |
| Укупан број запослених                     | 60                       | 68                       | 72                     |
| Књиговодствена вредност капитала           | 57.000.000               | 60.000.000               | 61.000.000             |
| Садашња вредност грађевинских објеката     | 129.600.000              | 148.235.000              | 150.000.000            |
| Садашња вредност опреме                    | 28.000.000               | 25.000.000               | 27.000.000             |
| Укупне обавезе по кредитима                | 3.300.000                | 0                        | 0                      |
| Укупна краткорочна потраживања             | 23.000.000               | 20.000.000               | 15.000.000             |
| Укупне краткорочне обавезе                 | 15.000.000               | 12.000.000               | 6.000.000              |
| Укупни трошкови радне снаге                | 56.500.000               | 60.500.000               | 66.000.000             |
| Трошкови енергије                          | 43.650.000               | 51.016.000               | 75.503.000             |
| Трошкови резервних делова                  | 17.788.000               | 22.024.000               | 28.411.000             |
| Трошкови инвестиционог и текућег одржавања | 23.500.000               | 25.000.000               | 30.250.000             |
| Трошкови амортизације                      | 6.800.000                | 7.000.000                | 8.400.000              |

*ЈКП ДРИНА Мали Зворник - Дугорочни план пословне стратегије и развоја*

| <b>ИНДИКАТОР</b>   | <b>На кратак рок до 2019</b> | <b>На средњи рок до 2021</b> | <b>На дужи рок до 2026</b> |
|--|------------------------------|------------------------------|----------------------------|
| Економичност   | 98                           | 98                           | 95                         |
| Техничка опремљеност рада (садашња вредност опреме по запосленом)          | 467.000                      | 368.000                      | 375.000                    |
| Капитал по запосленом  | 950.000                      | 882.000                      | 847.000                    |
| Наплаћена потраживања (краткорочна потраживања у односу на годишњи приход) | 0,14                         | 0,11                         | 0,06                       |
| Енергетска ефикасност  | 0,27                         | 0,28                         | 0,33                       |
| Ликвидност (краткорочна потраживања у односу на краткорочне обавезе)       | 1,53                         | 1,67                         | 2,50                       |
| Трошкови запослених у односу на укупне расходе                             | 0,35                         | 0,34                         | 0,29                       |
| Трошкови инвестиционог и текућег одржавања у укупним расходима             | 0,15                         | 0,14                         | 0,13                       |



## 8. ПЛАН ИНВЕСТИЦИЈА ЗА ПЕРИОД 2017 – 2026 година

|            |   | 2017-2021     | 2022         | 2023       | 2024       | 2025       | 2026       | УКУПНО        | Датум почетка / завршетка | Извор финансирања        |
|------------|---|---------------|--------------|------------|------------|------------|------------|---------------|---------------------------|--------------------------|
| <b>8.1</b> | <b>Снабдевање водом за пиће</b>                                   | <b>42.635</b> | <b>1.845</b> | <b>615</b> | <b>615</b> | <b>615</b> | <b>615</b> | <b>46.940</b> |                           |                          |
| 8.1.1      | Санација – реконструкција црпне станице на изворишту КОПАНИ БУНАР | 7.000         |              |            |            |            |            | 7.000         | 2017/2017                 | Буџет локалне самоуправе |
| 8.1.2      | Изградња мање црпне станице у Доњој Борини                        | 4.900         |              |            |            |            |            | 4.900         | 2017/2017                 | Буџет локалне самоуправе |
| 8.1.3      | Санација водовода код Старог Моста                                | 3.000         |              |            |            |            |            | 3.000         | 2017/2017                 | Буџет локалне самоуправе |
| 8.1.4      | Санација водовода од Старог моста до Новог моста                  | 1.000         |              |            |            |            |            | 1.000         | 2017/2017                 | Буџет локалне самоуправе |
| 8.1.5      | Геодетски радови за катастар подземних инсталација                | 250           |              |            |            |            |            | 250           | 2017/2017                 | Буџет локалне самоуправе |
| 8.1.6      | Изградња ППОВ Доње Насеље   | 9.000         |              |            |            |            |            | 9.000         | 2017/2017                 | Буџет локалне самоуправе |
| 8.1.7      | Набавка теренског возила 4x4                                      | 370           |              |            |            |            |            | 370           | 2018/2018                 | Буџет локалне самоуправе |
| 8.1.8      | Пројектовање и реконструкције водоводних мрежа                    | 2.580         | 615          | 615        | 615        | 615        | 615        | 5.655         | 2018/2026                 | Буџет локалне самоуправе |
| 8.1.9      | Пројектовање и изградња водоводне мреже у Радаљу                  | 1.340         |              |            |            |            |            | 1.340         | 2018/2021                 | Буџет локалне самоуправе |
| 8.1.10     | Пројектовање и изградња водовода Радаљ – Радаљска Бања            | 1.480         |              |            |            |            |            | 1.480         | 2019/2021                 | Буџет локалне самоуправе |
| 8.1.11     | Пројектовање и изградња водовода Доња Борина – Брасина            | 375           |              |            |            |            |            | 375           | 2018/2019                 | Буџет локалне самоуправе |
| 8.1.12     | Изградња водовода Цулине – Велика Река                            | 8.630         |              |            |            |            |            | 8.630         | 2018/2020                 | Буџет локалне самоуправе |
| 8.1.13     | Пројектовање и изградња водовода Сакар – Будишић – Амајић         | 2.710         | 1.230        |            |            |            |            | 3.940         | 2019/2022                 | Буџет локалне самоуправе |

*ЈКП ДРИНА Мали Зворник - Дугорочни план пословне стратегије и развоја*

|            |   |               |               |              |               |              |              |               |           |                          |
|------------|---|---------------|---------------|--------------|---------------|--------------|--------------|---------------|-----------|--------------------------|
| <b>8.2</b> | <b>Пречишћавање и одвођење атмосферских и отпадних вода</b>     | <b>29.574</b> | <b>15.129</b> | <b>7.995</b> | <b>10.455</b> | <b>4.305</b> | <b>5.535</b> | <b>72.993</b> |           |                          |
| 8.2.1      | Канализација у првомајској улици – озакоњење                    | 300           |               |              |               |              |              | 300           | 2017/2017 | Приход ЈКП               |
| 8.2.2      | Пројектовање и изградња фекалне мреже Радаљ                     | 13.530        | 6.150         |              |               |              |              | 19.680        | 2018/2022 | Буџет локалне самоуправе |
| 8.2.3      | Пројектовање и изградња фекалне мреже у Брасини                 | 12.915        | 6.150         |              |               |              |              | 19.065        | 2019/2022 | Буџет локалне самоуправе |
| 8.2.4      | Пројектовање и изградња фекалне мреже у Доњој Борини            | 1.230         | 2.460         | 6.150        | 6.150         |              |              | 15.990        | 2021/2024 | Буџет локалне самоуправе |
| 8.2.5      | Текуће оджавање фекалне мреже                                   | 984           | 369           | 615          | 615           | 615          | 615          | 3.813         | 2018/2026 | Буџет локалне самоуправе |
| 8.2.6      | Набавка фекалне цистерне  | 615           |               |              |               |              |              | 615           | 2019/2019 | Буџет локалне самоуправе |
| 8.2.7      | Пројектовање и изградња фекалне мреже у Великој Реци            | 000           |               | 1.230        | 3.690         | 3.690        | 4.920        | 13.530        | 2022/2026 | Буџет локалне самоуправе |
| <b>8.3</b> | <b>Управљање комуналним отпадом</b>                             | <b>16.960</b> | <b>525</b>    |              |               |              |              | <b>17.485</b> |           |                          |
| 8.3.1      | Набавка камиона и контејнера за одлагање отпада                 | 7.860         |               |              |               |              |              | 7.860         | 2017/2017 | Донација                 |
| 8.3.2      | Пресељење возног парка на нову локацију                         | 5.000         |               |              |               |              |              | 5.000         | 2018/2018 | Буџет локалне самоуправе |
| 8.3.3      | Набавка контејнера за комунални отпад 1,1m <sup>3</sup> 50 ком. | 1.050         | 525           |              |               |              |              | 1.530         | 2020/2022 | Буџет локалне самоуправе |
| 8.3.4      | Набавка контејнера за одлагање отпада 5m <sup>3</sup> 15 ком.   | 1.050         |               |              |               |              |              | 1.050         | 2018/2020 | Буџет локалне самоуправе |
| 8.3.5      | Набавка возила до 3,5 т кипер                                   | 2.000         |               |              |               |              |              | 2.000         | 2019/2016 | Буџет локалне самоуправе |
| <b>8.4</b> | <b>Одржавање зелених површина</b>                               | <b>2.600</b>  |               |              |               |              |              | <b>2.600</b>  |           |                          |

*ЈКП ДРИНА Мали Зворник - Дугорочни план пословне стратегије и развоја*

|             |  |                |  |  |  |  |                |           |                          |
|-------------|--|----------------|--|--|--|--|----------------|-----------|--------------------------|
| 8.4.1       | Трактор са бочном косачицом                        | 2.400          |  |  |  |  | 2.400          | 2019/2019 | Буџет локалне самоуправе |
| 8.4.2       | Грталица за снег                                   | 200            |  |  |  |  | 200            | 2018/2018 | Буџет локалне самоуправе |
| <b>8.5</b>  | <b>Услуге грејања</b>                              | <b>173.040</b> |  |  |  |  | <b>173.040</b> |           |                          |
| 8.5.1       | Топлана  | 135.300        |  |  |  |  | 135.300        | 2018/2018 | Буџет локалне самоуправе |
| 8.5.2       | Дистрибутивни цевовод                              | 22.140         |  |  |  |  | 22.140         | 2018/2018 | Буџет локалне самоуправе |
| 8.5.3       | Примопредајне подстанице                           | 15.600         |  |  |  |  | 15.600         | 2018/2018 | Буџет локалне самоуправе |
| <b>8.6.</b> | <b>Заједничке службе</b>                           | <b>1.050</b>   |  |  |  |  | <b>1.050</b>   |           |                          |
| 8.6.1       | Набавка софтвера за обрачун комуналних услуга      | 500            |  |  |  |  | 500            | 2018/2018 | Приход ЈКП               |
| 8.6.2       | Набавка софтвера за електронску писарницу и архиву | 350            |  |  |  |  | 350            | 2019/2019 | Приход ЈКП               |
| 8.6.3       | Набавка пратећег хардвера                          | 200            |  |  |  |  | 200            | 2018/2018 | Приход ЈКП               |

## **9. ОЦЕНА, МЕРЕ И ОСНОВНИ ПРЕДУСЛОВИ ЗА РЕАЛИЗАЦИЈУ ДУГОРОЧНОГ ПЛАНА**

План је у потпуности реалан и остварив, у складу са свим законодавним и стратешким оквиром на националном и локалном нивоу. За реализацију плана потребно извршити стручно усавршавање појединих радника и припремити их за примену иновативних технологија. Замена кадрова који се не могу оспособити или преквалификовати са кадровима осбособљеним за примену нових технологија предвиђених планом. Располажемо са довољно високостручних кадрова за организацију и реализацију постављених планских циљева.

Према свим релевантним истраживањима цене комуналних услуга су традиционално социјална, а не економска категорија. Последица тога је да ЈКП ДРИНА са мање или више успеха обављају текуће послове без могућности квалитетног одржавања инсталација, машина, возила и опреме. ЈКП ДРИНА нема могућности да из сопствених средстава изведе било какве озбиљније радове инвестиционог одржавања, који су неопходни за одржавање квалитета услуга на садашњем нивоу. Да би се квалитет услуга подигао на виши ниво у складу са потребама и захтевима корисника, да бисмо имали квалитетнију воду, одлагање комуналног отпада у складу са еколошким стандардима, квалитетније снабдевање топлотном енергијом, у складу са пословном стратегијом, потребна су нова, још већа, средства која ЈКП ДРИНА не може обезбедити послујући са садашњим ценама.

Као што је и наведено у плану, да би се план реализовао неопходно је:

- да се цене комуналних услуга подигну на ниво који ће омогућити одрживи развој;
- да се недостајућа средства обезбеде у скалу са планом инвестиција;
- да се укине Закон о начину одређивања максималног броја сапослених у јавном сектору, да би смо могли;  
недостајући број радника и извршити промену кадровске структуре где је то неопходно.

Ово су предуслови без којих је реализација плана немогућа у свим комуналним делатностима. Остале мере су дефинисане по појединим делатностима. Основ за израду плана пословне стратегије и развоја су биле стварне потребе потрошача и претпоставка да ће ЈКП ДРИНА у целом планском периоду наставити да обавља све делатности за које је основано.

С обзиром на дуг период који је обухваћен планом није немогуће да, сходно позитивним законским прописима који регулишу област комуналних делатности, дође до промене стратешких праваца, метода и циљева развоја од стране оснивача. ЈКП ДРИНА је дужна да ревидира и усклади своје планове и стратегије са захтевима оснивача имајући пре свега у виду потребе грађана за континуалним и квалитетним обезбеђивањем комуналних услуга на територији целе општине Мали Зворник.

ПРЕДСЕДНИК НАДЗОРНОГ ОДБОРА

---